

**MAPA SANITARIO
DE LA COMUNIDAD
AUTÓNOMA DE ARAGÓN**

SECTOR DE BARBASTRO

DIRECCIÓN DEL DOCUMENTO

MANUEL GARCÍA ENCABO

Director General de Planificación y Aseguramiento
Departamento de Salud y Consumo

JULIÁN DE LA BÁRCENA GUALLAR

Jefe de Servicio de Ordenación y Planificación Sanitaria
Dirección General de Planificación y Aseguramiento
Departamento de Salud y Consumo

ELABORACIÓN

MARÍA JOSÉ AMORÍN CALZADA

Servicio de Planificación y Ordenación Sanitaria
Dirección General de Planificación y Aseguramiento
Departamento de Salud y Consumo

OLGA MARTÍNEZ ARANTEGUI

Servicio de Planificación y Ordenación Sanitaria
Dirección General de Planificación y Aseguramiento
Departamento de Salud y Consumo

DIEGO JÚDEZ LEGARISTI

Médico Interno Residente de Medicina Preventiva y Salud Pública
Hospital Clínico Universitario Lozano Blesa

AGRADECIMIENTOS

Se agradece la colaboración prestada en la revisión de este documento a Javier Quintín Gracia de la Dirección de Atención Primaria del Servicio Aragonés de Salud, y a María Luisa Gavín Lanzuela del Instituto Aragonés de Estadística. Además, este documento pretende ser continuación de la labor iniciada hace años por compañeros de la actual Dirección de Atención Primaria del Servicio Aragonés de Salud.

Zaragoza, septiembre de 2004

ÍNDICE

INFORMACIÓN GENERAL.....	5
ZONA DE SALUD DE ABIEGO.....	13
ZONA DE SALUD DE AÍNSA.....	15
ZONA DE SALUD DE ALBALATE DE CINCA.....	20
ZONA DE SALUD DE BARBASTRO.....	22
ZONA DE SALUD DE BENABARRE.....	25
ZONA DE SALUD DE BERBEGAL.....	28
ZONA DE SALUD DE BINÉFAR.....	30
ZONA DE SALUD DE CASTEJÓN DE SOS.....	33
ZONA DE SALUD DE FRAGA.....	36
ZONA DE SALUD DE GRAUS.....	38
ZONA DE SALUD DE LAFORTUNADA.....	42
ZONA DE SALUD DE MONZÓN RURAL.....	44
ZONA DE SALUD DE MONZÓN URBANA.....	47
ZONA DE SALUD DE TAMARITE DE LITERA.....	48

INFORMACIÓN GENERAL

El Sector Sanitario de Barbastro forma parte del Área de Salud I junto con el Sector Sanitario de Huesca. Tiene una población de 102.683 habitantes: 52.618 varones y 50.065 mujeres. Este Sector incluye 14 zonas de salud, cada una de las cuales está dotada de su correspondiente centro de salud y de los consultorios locales necesarios para la prestación de una asistencia sanitaria primaria adecuada a las necesidades de salud de la población y a las características sociodemográficas de cada zona de salud. En todas ellas, la atención sanitaria es prestada por el Equipo de Atención Primaria y sus correspondientes unidades de apoyo.

ZONA DE SALUD	HABITANTES	VARONES	MUJERES
ABIEGO	1.141	603	538
AÍNSA	4.211	2.243	1.968
ALBALATE DE CINCA	5.499	2.987	2.512
BARBASTRO	19.648	9.671	9.977
BENABARRE	2.129	1.124	1.005
BERBEGAL	2.141	1.094	1.047
BINÉFAR	12.175	6.282	5.893
CASTEJÓN DE SOS	4.236	2.266	1.970
FRAGA	17.186	8.860	8.326
GRAUS	6.033	3.055	2.978
LAFORTUNADA	1.360	719	641
MONZÓN RURAL	3.995	2.032	1.963
MONZÓN URBANA	15.062	7.676	7.386
TAMARITE DE LITERA	7.867	4.006	3.861
POBLACIÓN TOTAL DEL SECTOR	102.683	52.618	50.065

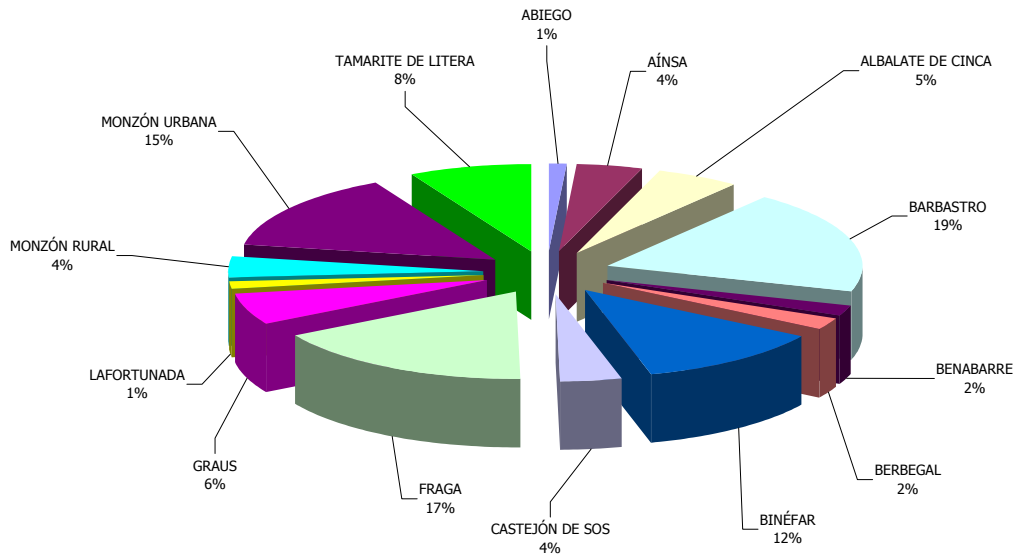
Además, en el Sector de Barbastro están localizados los siguientes recursos de Atención Especializada:

- Hospital de Barbastro
- Centro Sociosanitario de Fraga
- Centro de Salud Mental de Barbastro
- Centro de Salud Mental de Monzón

A lo largo del documento se presenta cada zona de salud con los municipios que la conforman -incluidas las entidades singulares- y su correspondiente población¹.

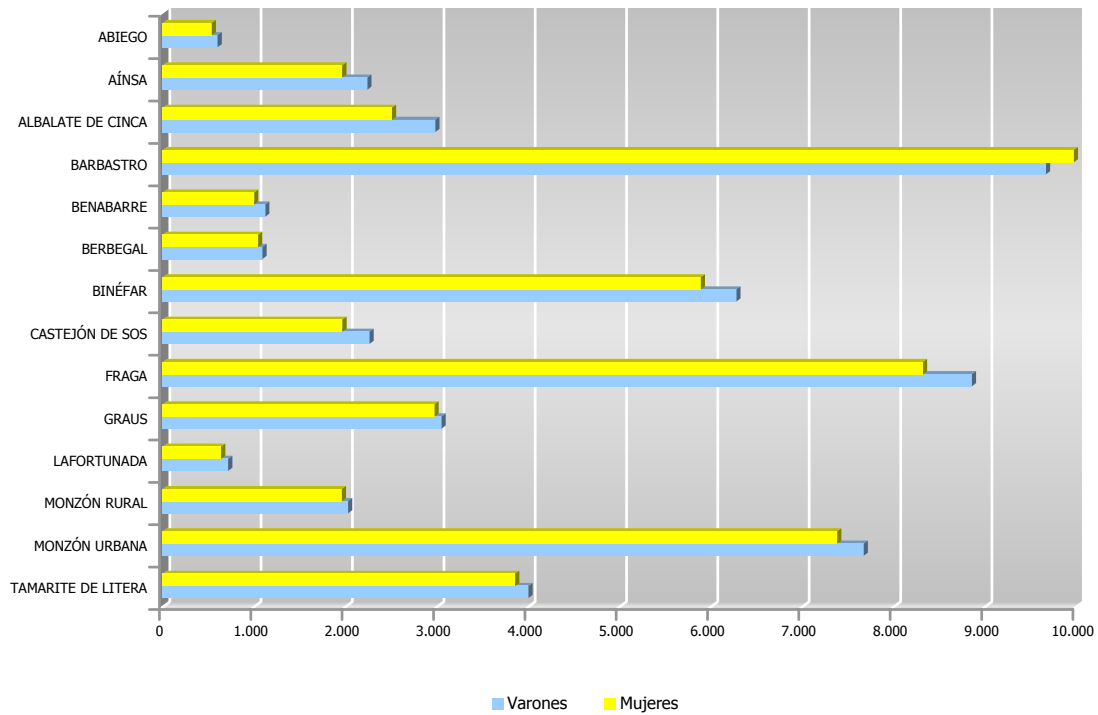
¹ Los datos de población corresponden al Padrón Municipal de Habitantes a 1 de enero de 2003 y han sido facilitados por el Instituto Aragonés de Estadística (Departamento de Economía, Hacienda y Empleo; Gobierno de Aragón).

GRÁFICO 1 | POBLACIÓN TOTAL DE LAS ZONAS DE SALUD DEL SECTOR DE BARBASTRO



Se observa en este gráfico que el eje Barbastro, Monzón (Rural y Urbano), Binéfar y Fraga concentra dos tercios de la población del Sector de Barbastro (67%); y el resto de población se distribuye entre las restantes zonas de salud, destacando la zona de Tamarite de Litera con un 8% de la población.

GRÁFICO 2 | POBLACIÓN POR SEXO DE LAS ZONAS DE SALUD DEL SECTOR DE BARBASTRO



La relación varones/mujeres para el conjunto del Sector de Barbastro es de 1,05; siendo favorable a los varones en todas las zonas de salud salvo en la zona de Barbastro en la que la relación es de 0,97. La razón entre varones y mujeres oscila entre 1,03 en la zona de salud de Graus; y 1,19, en la zona de salud de Albalate de Cinca.

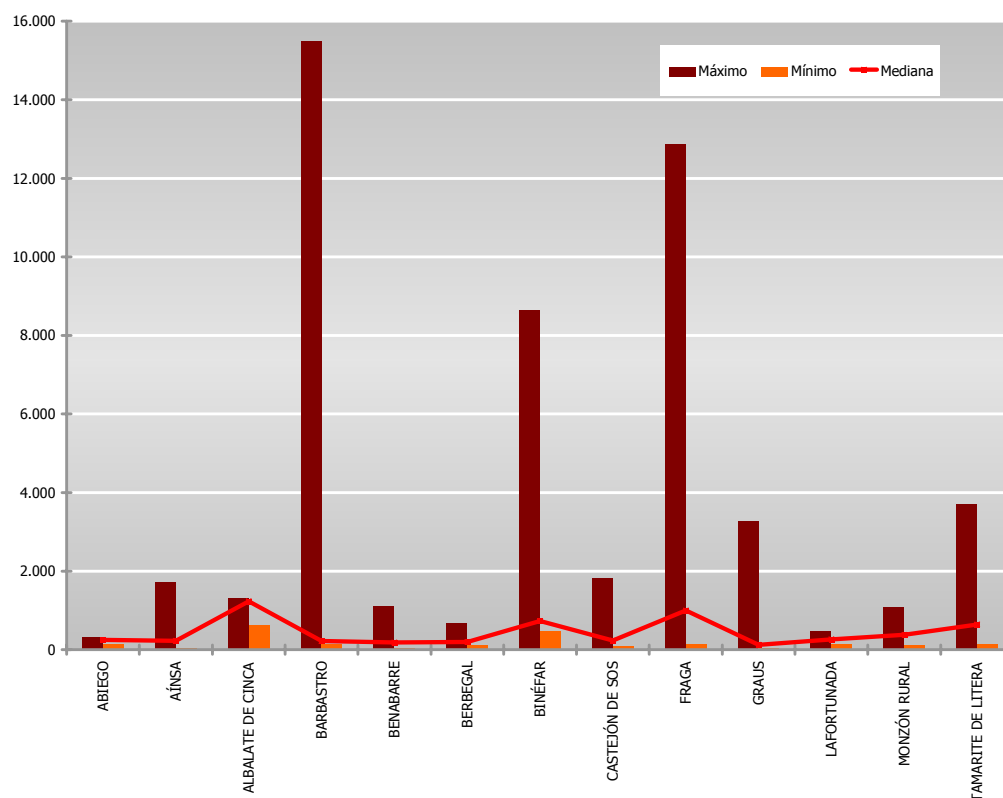
Cada zona de salud está constituida por una serie de municipios con sus respectivas entidades singulares de población. Por lo general, un municipio es incluido en una zona de salud con todas sus entidades; sin embargo, hay municipios cuyas entidades pueden pertenecer a distintas zonas de salud, motivado casi siempre por razones de accesibilidad a los recursos asistenciales de Atención Primaria. En la siguiente tabla se presenta una relación del número de municipios² y de entidades que conforman cada zona de salud.

ZONA DE SALUD	Nº MUNICIPIOS	Nº ENTIDADES
ABIEGO	5	11
AÍNSA	9	101
ALBALATE DE CINCA	5	7
BARBASTRO	16	31
BENABARRE	7	37
BERBEGAL	8	16
BINÉFAR	5	17
CASTEJÓN DE SOS	11	59
FRAGA	6	8
GRAUS	17	86
LAFORTUNADA	5	18
MONZÓN RURAL	8	17
MONZÓN URBANA	1	2
TAMARITE DE LITERA	8	14
TOTAL	111	424

² El municipio con entidades incluidas en distintas zonas de salud se ha asignado a la zona de salud en la que está incluida la capitalidad de dicho municipio.

En el siguiente gráfico se contrasta las diferencias de población entre municipios que hay en cada zona de salud³. Para ello, se ha dibujado en forma de barras el municipio de mayor población y el de menor población, y en forma de línea la mediana de población para cada zona de salud (calculada a partir de los datos de población de todos los municipios). No aparece en el gráfico la zona de salud de Monzón Urbana, ya que está constituida por un único municipio.

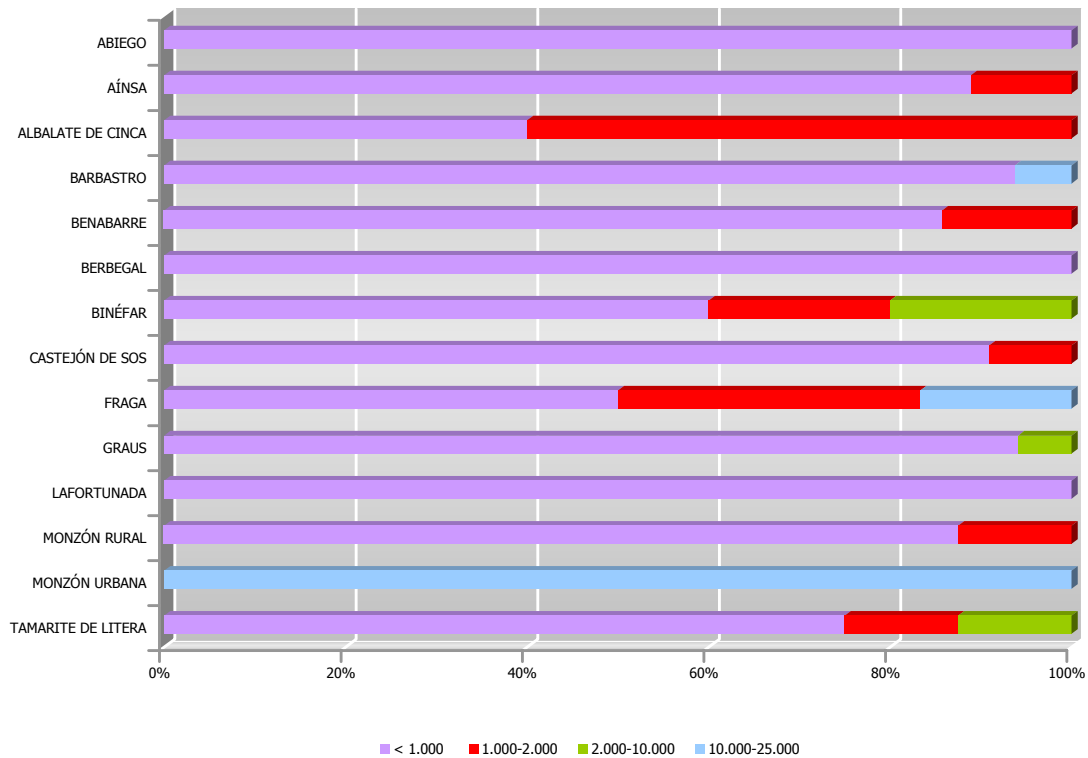
GRÁFICO 3 | DESCRIPCIÓN DE LA POBLACIÓN DE LOS MUNICIPIOS DE LAS ZONAS DE SALUD DEL SECTOR DE BARBASTRO



Se presenta una importante diferencia entre el municipio de mayor población en relación con el de menor población en cada una de las zonas de salud, a excepción de las zonas de salud de Abiego, Albalate de Cinca, Berbegal y Lafortunada. Sin embargo, se aprecia, a través de la información que aporta la mediana, que el conjunto de los municipios que componen cada zona de salud tiene un tamaño de población muy bajo. Los municipios con mayor población corresponden a Barbastro con 15.490 habitantes y a Monzón con 15.395 habitantes; el de menor población a Viacamp y Litera con 28; la mediana de población del conjunto del Sector de Barbastro es de 256 habitantes.

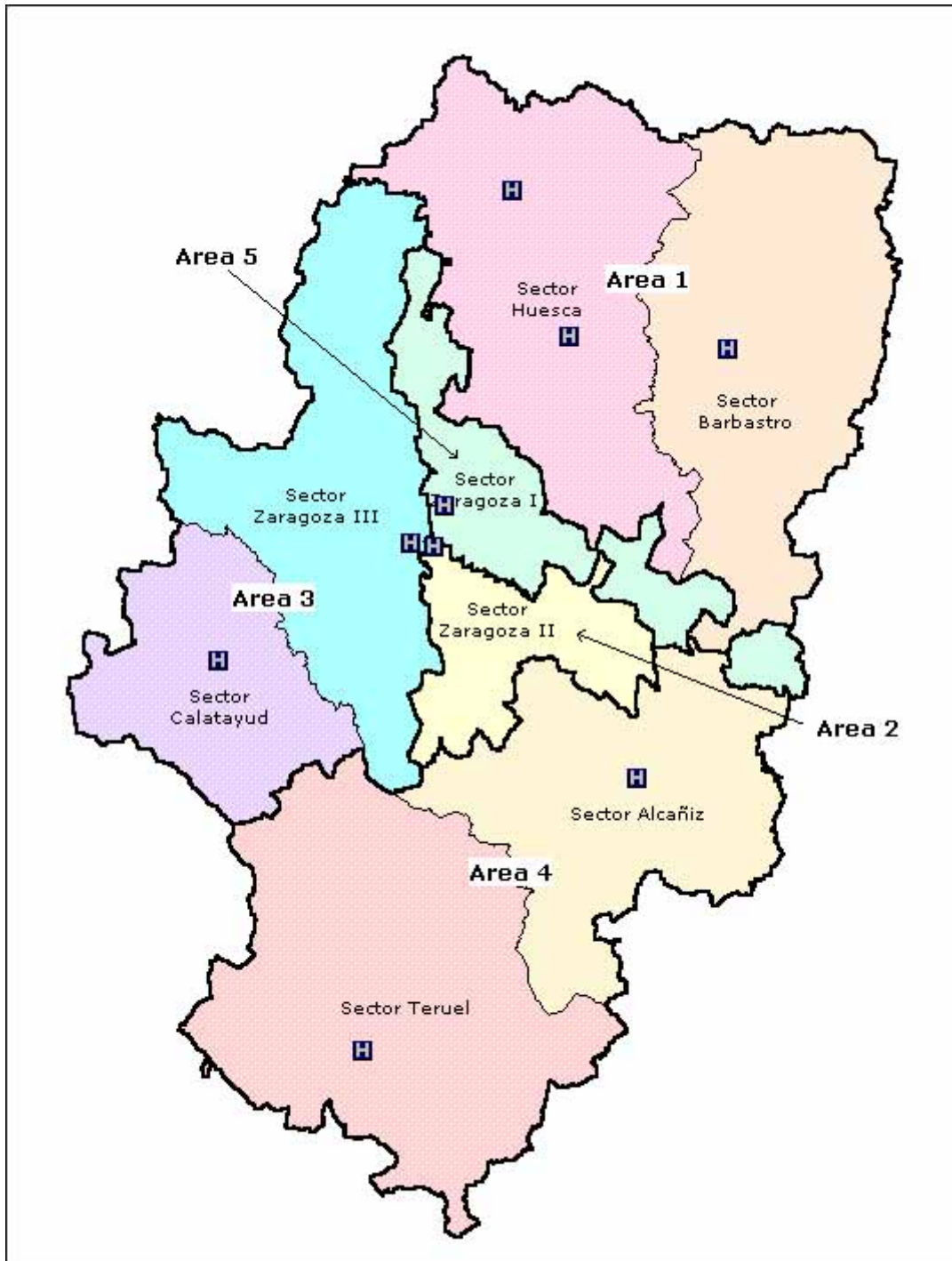
³ El municipio con entidades incluidas en distintas zonas de salud se ha contabilizado en la zona de salud en la que está incluida la capitalidad de dicho municipio. Por ello, se han excluido las entidades singulares del municipio que formen parte de otras zonas de salud distintas de la zona en la que está incluida la capitalidad.

GRÁFICO 4 | PROPORCIÓN DE MUNICIPIOS DE LAS ZONAS DE SALUD DEL SECTOR DE BARBASTRO EN FUNCIÓN DE SU POBLACIÓN

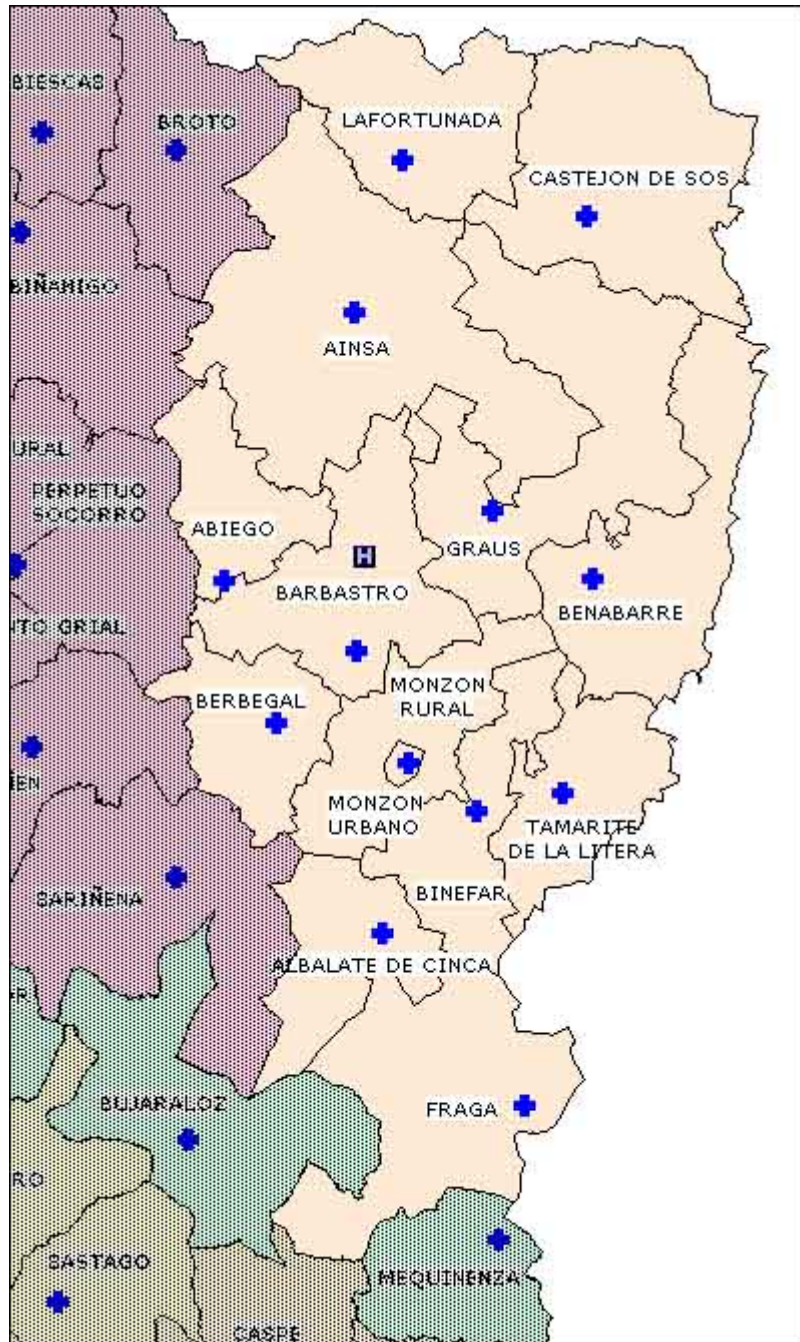


Las zonas de salud del Sector de Barbastro están formadas mayoritariamente por municipios con menos de 1.000 habitantes. Algunas zonas de salud disponen de municipios relativamente grandes de más de 10.000 habitantes (las zonas de salud de Barbastro, Fraga y Monzón Urbano) y sobre todo de municipios intermedios entre 1.000-2.000 habitantes; en estos casos suele ser uno o dos municipios en cada zona de salud.

MAPA SANITARIO DE LA COMUNIDAD AUTÓNOMA DE ARAGÓN



MAPA SANITARIO DEL SECTOR DE BARBASTRO



ZONA DE SALUD DE ABIEGO

La zona de salud de Abiego tiene una población de 1.141 habitantes: 603 varones y 538 mujeres. Esta zona incluye 5 municipios y 11 entidades singulares de población. El Equipo de Atención Primaria está constituido y en funcionamiento desde el 18 de noviembre de 1998.

El centro de salud está situado en:

Plza. Mayor, 1
22143 Abiego (Huesca)
Tel.: 974317212
Fax: 974317224

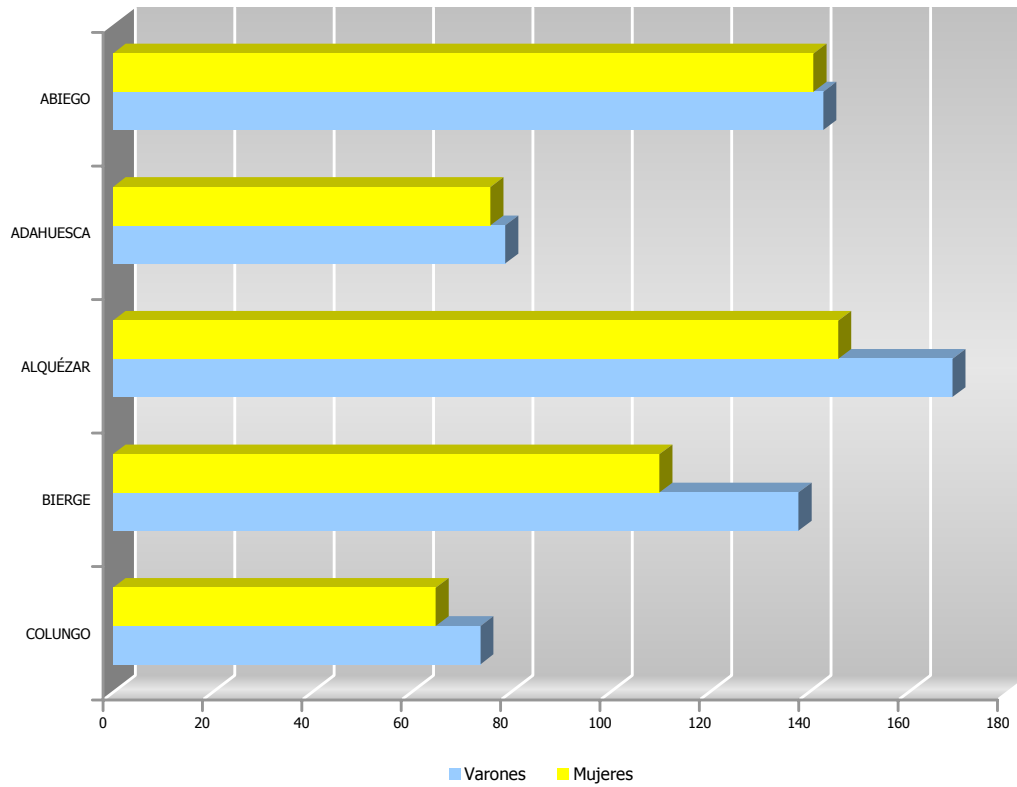
Esta zona de salud ha tenido las siguientes modificaciones:

- Esta zona de salud ha sido modificada por el Decreto 27/1995, de 21 de febrero, de la Diputación General de Aragón, por el que el municipio de Santa María de Dulcis, anteriormente incluido en la zona de salud de Abiego, pasa a pertenecer a la zona de salud de Barbastro.

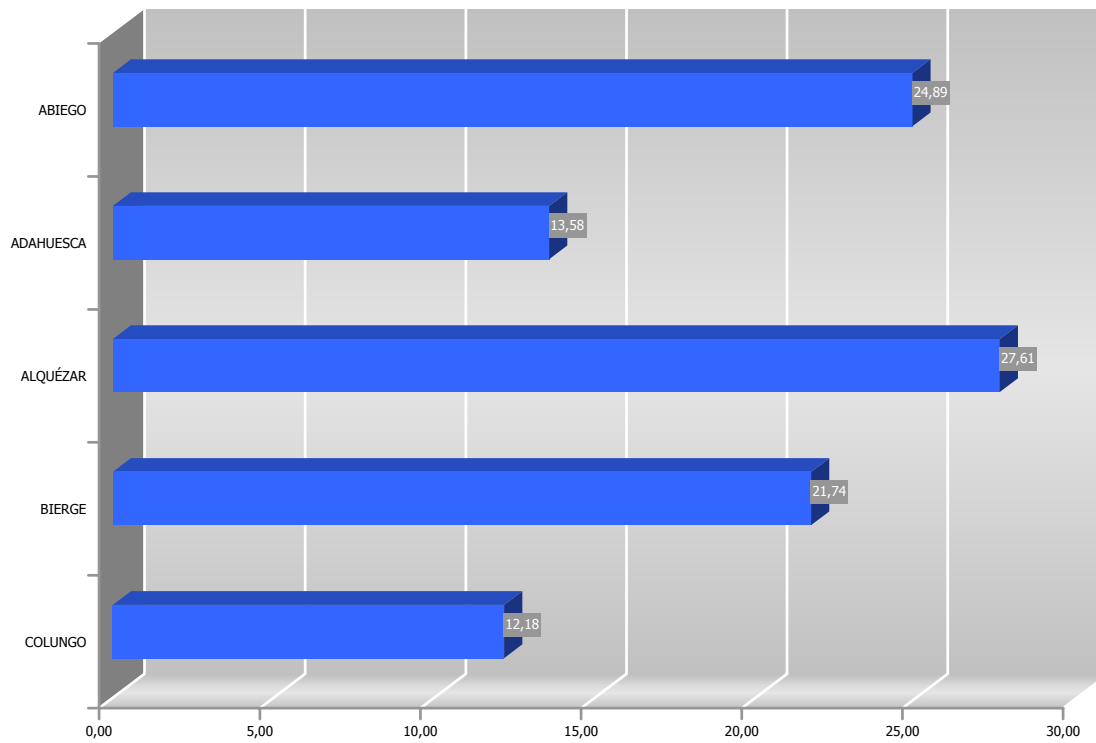
ORGANIZACIÓN TERRITORIAL DE LA ZONA DE SALUD DE ABIEGO

MUNICIPIO	ENTIDAD	HABITANTES	VARONES	MUJERES
ABIEGO	Abiego	193	95	98
	Alberuela de la Liena	91	48	43
		284	143	141
ADAHUESCA	Adahuesca	155	79	76
ALQUÉZAR	Alquézar	212	113	99
	Radiquero	103	56	47
		315	169	146
BIERGE	Almunias (Las)	19	13	6
	Bierge	145	78	67
	Morrano	49	30	19
	Rodellar	35	17	18
		248	138	110
COLUNGO	Asque	14	6	8
	Colungo	125	68	57
		139	74	65
POBLACIÓN TOTAL		1.141	603	538

POBLACIÓN POR SEXO DE LA ZONA DE SALUD DE ABIEGO



PORCENTAJE DE POBLACIÓN DE LOS MUNICIPIOS DE LA ZONA DE SALUD DE ABIEGO



ZONA DE SALUD DE AÍNSA

La zona de salud de Aínsa tiene una población de 4.211 habitantes: 2.243 varones y 1.968 mujeres. Esta zona incluye 9 municipios y 101 entidades singulares de población⁴. El Equipo de Atención Primaria está constituido y en funcionamiento desde el 13 de diciembre de 1993.

El centro de salud está situado en:

C/ Ordesa, s/n
22330 Aínsa (Huesca)
Tel.: 974500030
Fax: 974500030

ORGANIZACIÓN TERRITORIAL DE LA ZONA DE SALUD DE AÍNSA

MUNICIPIO	ENTIDAD	HABITANTES	VARONES	MUJERES
AÍNSA-SOBRARBE	Aínsa	1.205	627	578
	Arcusa	38	22	16
	Arro	31	16	15
	Banastón	82	39	43
	Bellostas (Las)	10	8	2
	Camporrotuno	26	13	13
	Castejón de Sobrarbe	5	4	1
	Castellazo	19	12	7
	Coscojuela de Sobrarbe	39	20	19
	Coscollar (El)	10	5	5
	Gerbe	25	15	10
	Griebal	4	4	0
	Guaso	71	36	35
	Jabierre de Olsón	13	7	6
	Latorre	12	8	4
	Latorrecilla	30	14	16
	Mondot	3	1	2
	Morillo de Tou	10	7	3
	Olsón	28	19	9
	Pardina (La)	8	3	5
Paules de Sarsa	29	14	15	
Santa María de Buil	25	15	10	
Sarsa de Surta	7	3	4	
		1.730	912	818

⁴ No se contabiliza el municipio de Fanlo y de Fiscal cuyas capitalidades y el resto de entidades que los constituyen están incluidas en la zona de salud de Broto (Sector de Huesca).

ORGANIZACIÓN TERRITORIAL DE LA ZONA DE SALUD DE AÍNSA (CONTINUACIÓN)

MUNICIPIO	ENTIDAD	HABITANTES	VARONES	MUJERES
BÁRCABO¹	Almazorre	23	9	14
	Bárcabo	24	15	9
	Betorz	13	7	6
	Eripol	11	7	4
	Hospitaled	3	1	2
	Lecina	24	15	9
	Santa María de la Nuez	9	6	3
		107	60	47
BOLTAÑA	Aguilar	6	3	3
	Ascaso	8	1	7
	Boltaña	716	373	343
	Campodarbe	9	4	5
	Margudgued	46	18	28
	Matidero	1	0	1
	Morillo de Sampietro	5	4	1
	Pueyo de Morcat (El)	3	2	1
	Seso	3	1	2
	Sieste	22	11	11
	Silves	6	4	2
	Valle (La)	13	8	5
		838	429	409
FANLO²	Buerba	20	15	5
	Nerín	29	18	11
	Vío	14	12	2
	Yeba	39	24	15
	102	69	33	
FISCAL³	Albella	13	6	7
	Jánovas	0	0	0
	Lacort	0	0	0
	Planillo	12	7	5
	San Felices de Ara	13	8	5
	38	21	17	

ORGANIZACIÓN TERRITORIAL DE LA ZONA DE SALUD DE AÍNSA (CONTINUACIÓN)

MUNICIPIO	ENTIDAD	HABITANTES	VARONES	MUJERES
FUEVA (LA) ⁴	Alueza	11	6	5
	Atiart	0	0	0
	Buetas	27	16	11
	Cabazonada (La)	28	15	13
	Charo	29	15	14
	Formigales	38	19	19
	Fosado	31	18	13
	Fuendecampo	32	15	17
	Humo de Muro (El)	18	10	8
	Humo de Rañín (El)	13	8	5
	Aluján	5	2	3
	Mediano	29	18	11
	Morillo de Monclús	37	18	19
	Pocino (El)	9	6	3
	Rañín	41	21	20
	Samitier	7	4	3
	Samper	22	11	11
	San Juan	9	4	5
	Solipueyo	36	15	21
	Tierrantona	122	59	63
		544	280	264
LABUERDA	Labuerda	151	82	69
	Fontanal	1	1	0
	San Vicente	15	9	6
		167	92	75
LASPUÑA	Casal (El)	13	8	5
	Ceresa	39	23	16
	Laspuña	220	111	109
		272	142	130
PALO	Palo	47	29	18
PUÉRTOLAS	Belsierre	20	8	12
	Bestué	20	14	6
	Bies	0	0	0
	Escalona	111	57	54
	Escuaín	5	4	1
	Huertas del Muro (Las)	8	4	4
	Muro de Bellos	2	1	1
	Puértolas	14	7	7
	Puyarruego	33	22	11
	Santa Justa	0	0	0
	Santa María	10	7	3
		223	124	99

ORGANIZACIÓN TERRITORIAL DE LA ZONA DE SALUD DE AÍNSA (CONTINUACIÓN)

MUNICIPIO	ENTIDAD	HABITANTES	VARONES	MUJERES
PUEYO DE ARAGUÁS (EL)	Araguás	15	10	5
	Casa Castán	0	0	0
	Molinos (Los)	19	14	5
	Muera (La)	3	2	1
	Oncins	18	13	5
	Pardina (La)	5	3	2
	Plano (El)	14	8	6
	Pueyo de Araguás (El)	35	19	16
	San Lorién	8	2	6
	San Victorián	0	0	0
	Soto (El)	8	4	4
	Torrelisa	18	10	8
		143	85	58
POBLACIÓN TOTAL		4.211	2.243	1.968

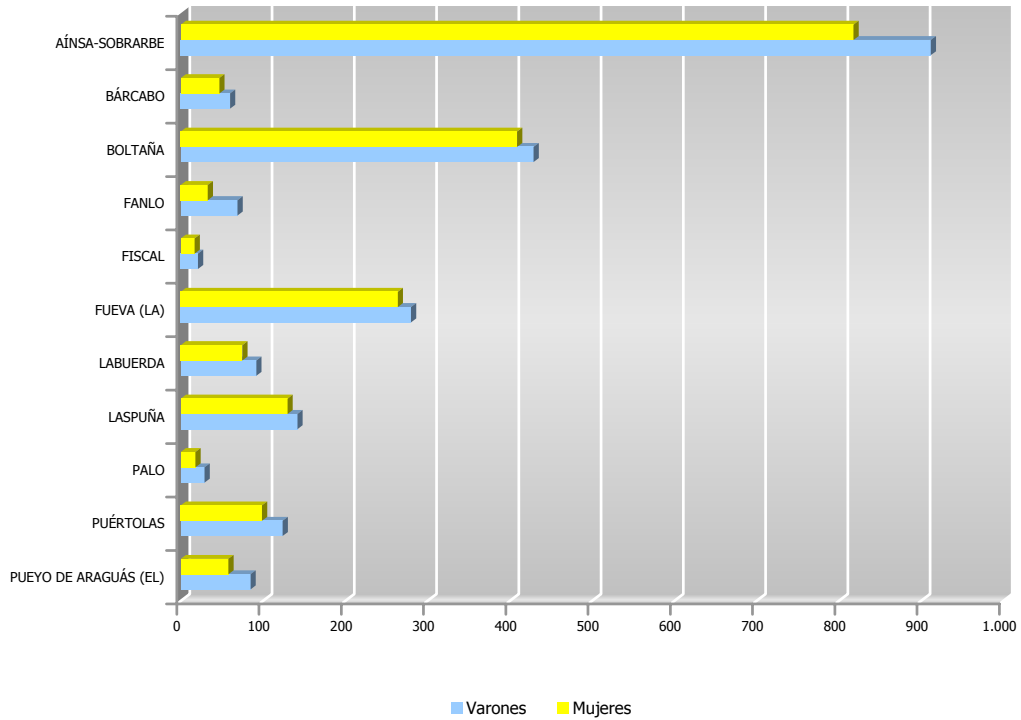
1: La entidad de Suelves, perteneciente al municipio de Bárcabo, está incluida en la zona de salud de Barbastro.

2: La capitalidad y el resto de entidades del municipio de Fanlo están incluidas en la zona de salud de Broto (Sector de Huesca).

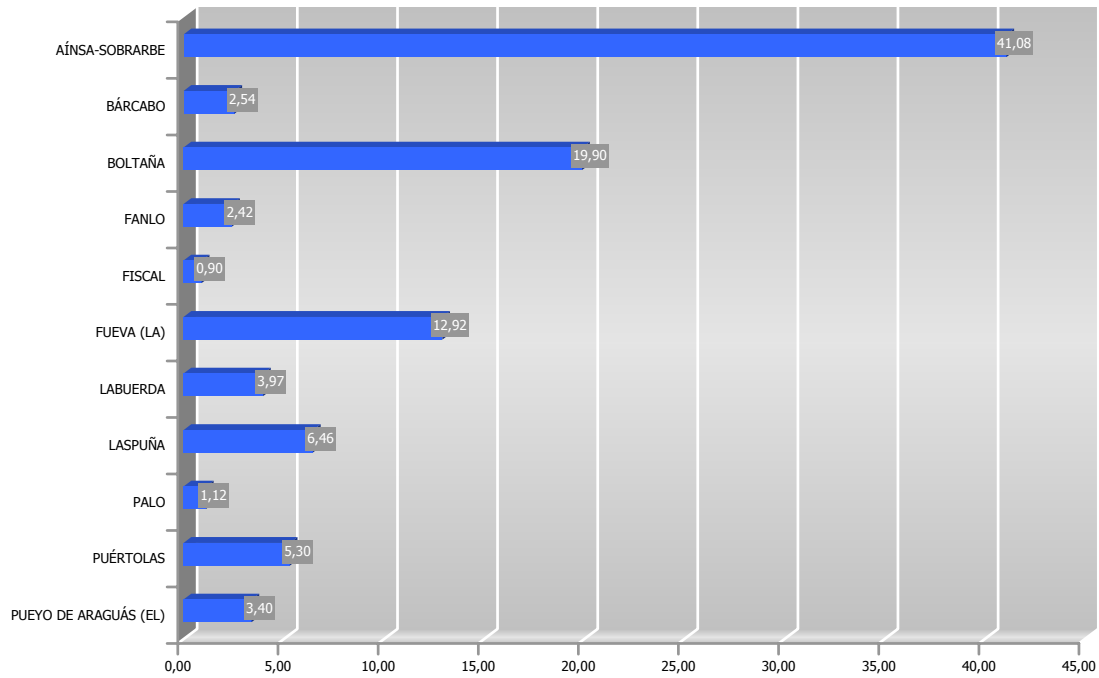
3: La capitalidad y el resto de entidades del municipio de Fiscal están incluidas en la zona de salud de Broto (Sector de Huesca).

4: Las entidades de Caneto, Clamosa, Lapenilla, Salinas de Trillo y Troncedo, pertenecientes al municipio de La Fueva, están incluidas en la zona de salud de Graus.

POBLACIÓN POR SEXO DE LA ZONA DE SALUD DE AÍNSA



PORCENTAJE DE POBLACIÓN DE LOS MUNICIPIOS DE LA ZONA DE SALUD DE AÍNSA



Nota: Fanlo y Fiscal no representan el municipio de Fanlo y Fiscal sino exclusivamente las entidades singulares de dicho municipio que están incluidas en esta zona de salud (ver tabla).

ZONA DE SALUD DE ALBALATE DE CINCA

La zona de salud de Albalate de Cinca tiene una población de 5.499 habitantes: 2.987 varones y 2.512 mujeres. Esta zona incluye 5 municipios y 7 entidades singulares de población⁵. El Equipo de Atención Primaria está constituido y en funcionamiento desde el 15 de julio de 1999.

El centro de salud está situado en:
 Crtra. de Belver, s/n
 22534 Albalate de Cinca (Huesca)
 Tel.: 974468806
 Fax: 974469039

ORGANIZACIÓN TERRITORIAL DE LA ZONA DE SALUD DE ALBALATE DE CINCA

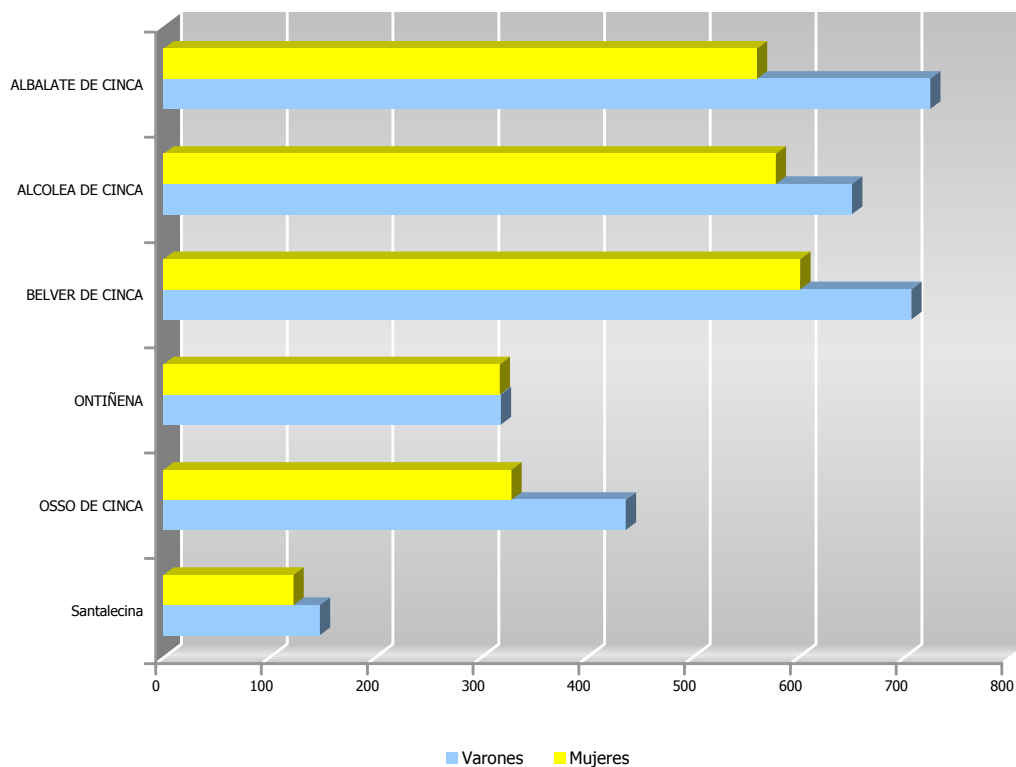
MUNICIPIO	ENTIDAD	HABITANTES	VARONES	MUJERES
ALBALATE DE CINCA	Albalate de Cinca	1.286	725	561
ALCOLEA DE CINCA	Alcolea de Cinca	1.230	651	579
BELVER DE CINCA¹	Belver de Cinca	1.309	707	602
ONTIÑENA	Ontiñena	637	319	318
OSSO DE CINCA	Almudafar	67	34	33
	Oso de Cinca	699	403	296
		766	437	329
SAN MIGUEL DE CINCA²	Santalecina	271	148	123
POBLACIÓN TOTAL		5.499	2.987	2.512

1: Las entidades de Monte Julia, San Miguel y Valonga, pertenecientes al municipio de Belver de Cinca, están incluidas en la zona de salud de Binéfar.

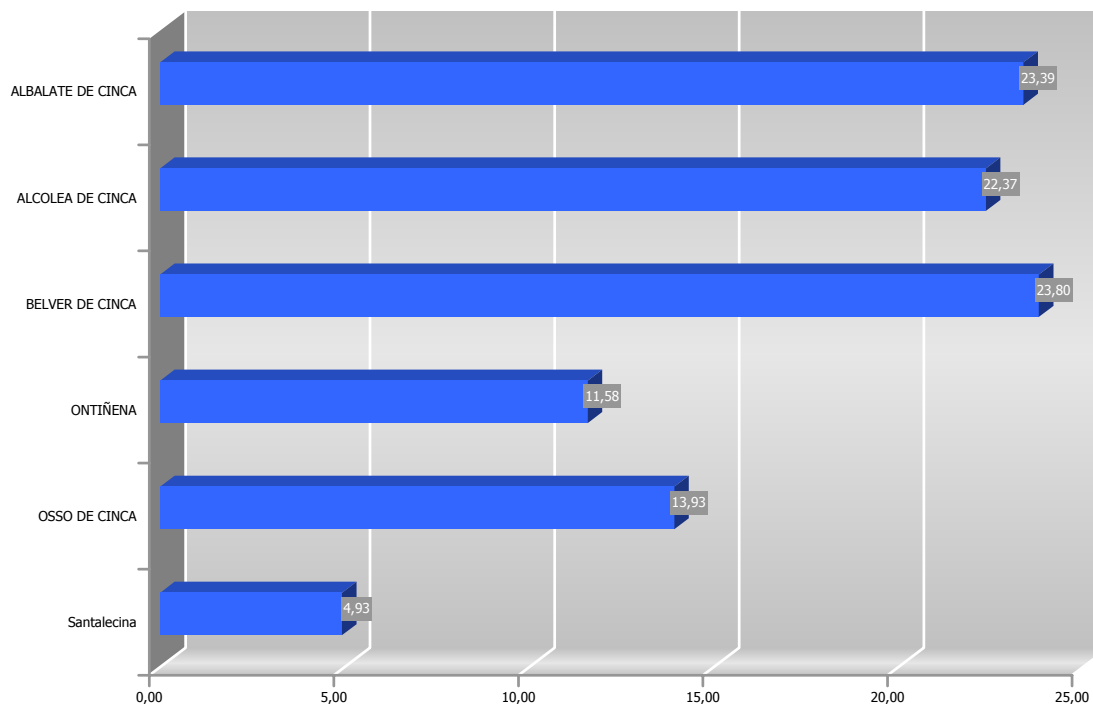
2: La capitalidad y resto de entidades del municipio de San Miguel de Cinca están incluidas en la zona de salud de Monzón Rural.

⁵ No se contabiliza el municipio de San Miguel de Cinca cuya capitalidad y el resto de entidades que lo constituyen están incluidas en la zona de salud de Monzón Rural.

POBLACIÓN POR SEXO DE LA ZONA DE SALUD DE ALBALATE DE CINCA



PORCENTAJE DE POBLACIÓN DE LOS MUNICIPIOS DE LA ZONA DE SALUD DE ALBALATE DE CINCA



Nota: Santalecina es una entidad singular del municipio de San Miguel de Cinca, incluido en la zona de salud de Monzón Rural, por lo que se ha resaltado en minúsculas.

ZONA DE SALUD DE BARBASTRO

La zona de salud de Barbastro tiene una población de 19.648 habitantes: 9.671 varones y 9.977 mujeres. Esta zona incluye 16 municipios y 31 entidades singulares de población⁶. El Equipo de Atención Primaria de esta zona de salud está constituido y en funcionamiento desde el 1 de marzo de 1991.

El centro de salud está situado en:

Avda. Saint Gaudens, 3
22300 Barbastro (Huesca)
Tel.: 974310398
Fax: 974311824

Esta zona de salud ha tenido las siguientes modificaciones:

- Esta zona ha sido modificada por el Decreto 27/1995, de 21 de febrero, de la Diputación General de Aragón, por el que el municipio de Santa María de Dulcis, anteriormente incluido en la zona de salud de Abiego, pasa a pertenecer a la zona de salud de Barbastro.

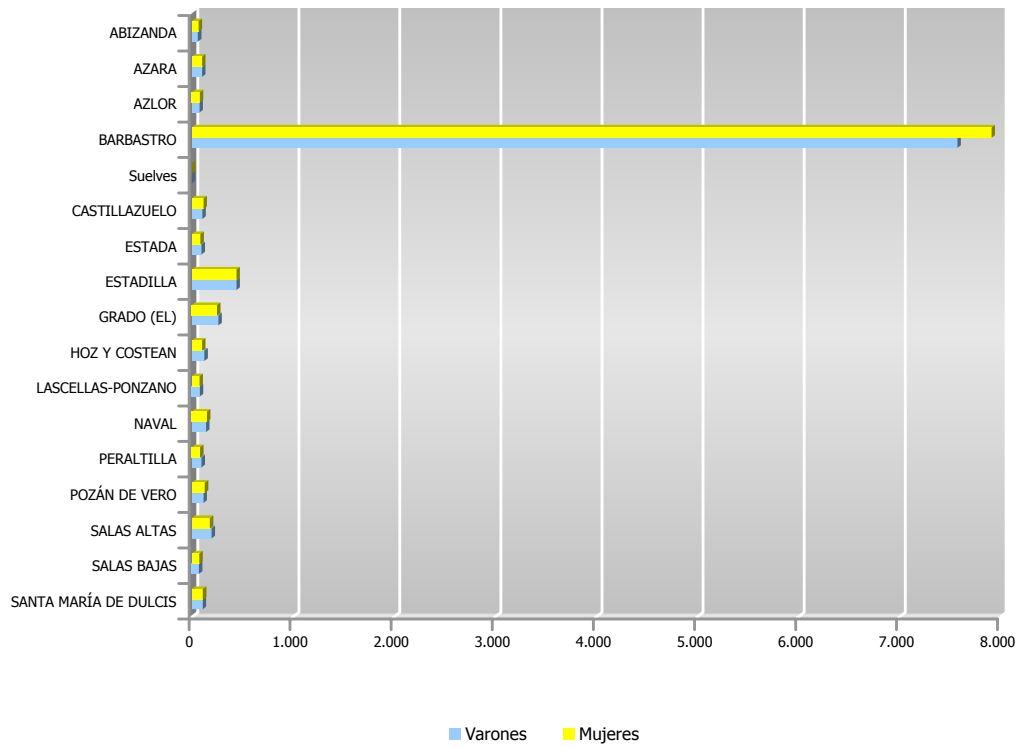
⁶ No se contabiliza el municipio de Bárcabo cuya capitalidad y el resto de entidades que lo constituyen están incluidas en la zona de salud de Aínsa.

ORGANIZACIÓN TERRITORIAL DE LA ZONA DE SALUD DE BARBASTRO

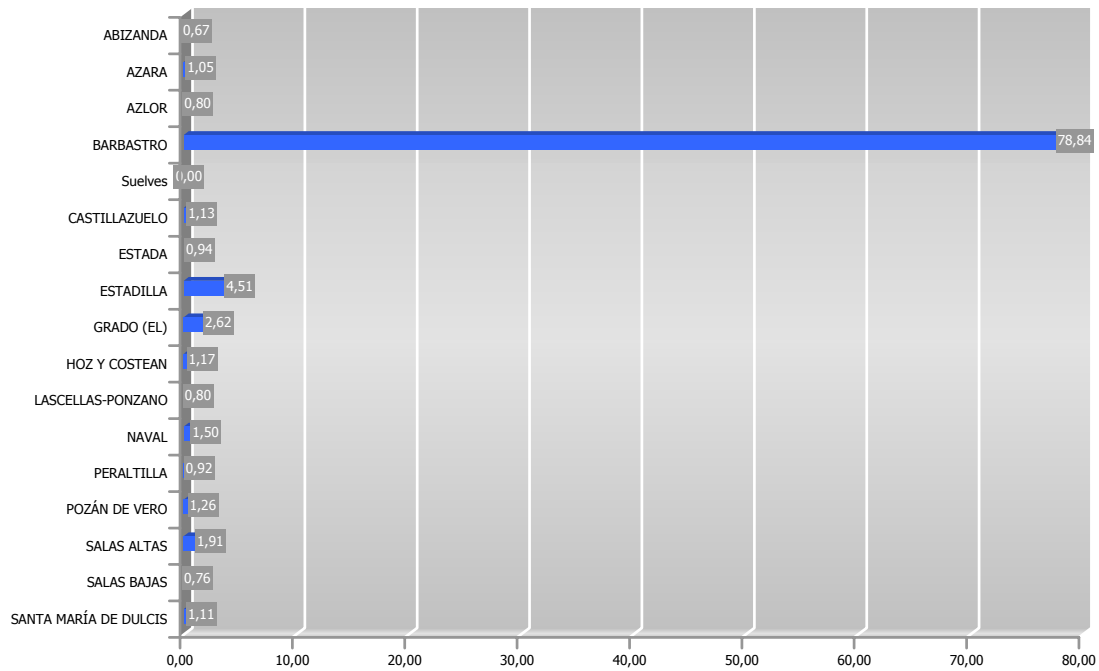
MUNICIPIO	ENTIDAD	HABITANTES	VARONES	MUJERES
ABIZANDA	Abizanda	77	37	40
	Escanilla	25	11	14
	Lamata	25	12	13
	Ligüerre de Cinca	5	2	3
		132	62	70
AZARA	Azara	207	104	103
AZLOR	Azlor	157	77	80
BARBASTRO	Barbastro	15.416	7.533	7.883
	Burceat	9	4	5
	Cregenzan	65	39	26
		15.490	7.576	7.914
BÁRCABO¹	Suelves	0	0	0
CASTILLAZUELO	Castillazuelo	223	105	118
ESTADA	Estada	185	98	87
ESTADILLA	Estadilla	886	444	442
GRADO (EL)	Artasona	65	36	29
	Coscojuela de Fantova	39	23	16
	Enate	68	31	37
	Grado (El)	342	174	168
		514	264	250
HOZ Y COSTEAN	Costean	89	50	39
	Guardia	0	0	0
	Hoz de Barbastro	114	64	50
	Montesa	0	0	0
	Salinas de Hoz	26	11	15
		229	125	104
LASCELLAS-PONZANO	Lascellas	46	25	21
	Ponzano	112	55	57
		158	80	78
NAVAL	Naval	295	143	152
PERALTILLA	Peraltilla	180	97	83
POZÁN DE VERO	Pozán de Vero	248	118	130
SALAS ALTAS	Salas Altas	376	196	180
SALAS BAJAS	Salas Bajas	149	73	76
SANTA MARIA DE DULCIS	Buera	106	51	55
	Huerta de Vero	113	58	55
		219	109	110
POBLACION TOTAL		19.648	9.671	9.977

1: La capitalidad y el resto de entidades del municipio de Bárcabo están incluidas en la zona de salud de Aínsa.

POBLACIÓN POR SEXO DE LA ZONA DE SALUD DE BARBASTRO



PORCENTAJE DE POBLACIÓN DE LOS MUNICIPIOS DE LA ZONA DE SALUD DE BARBASTRO



Nota: Suelves es una entidad singular del municipio de Bárcabo, incluido en la zona de salud de Aínsa, por lo que se ha resaltado en minúsculas.

ZONA DE SALUD DE BENABARRE

La zona de salud de Benabarre tiene una población de 2.129 habitantes: 1.124 varones y 1.005 mujeres. Esta zona incluye 7 municipios y 37 entidades singulares de población. El Equipo de Atención Primaria de esta zona de salud está constituido y en funcionamiento desde el 12 de junio de 1995.

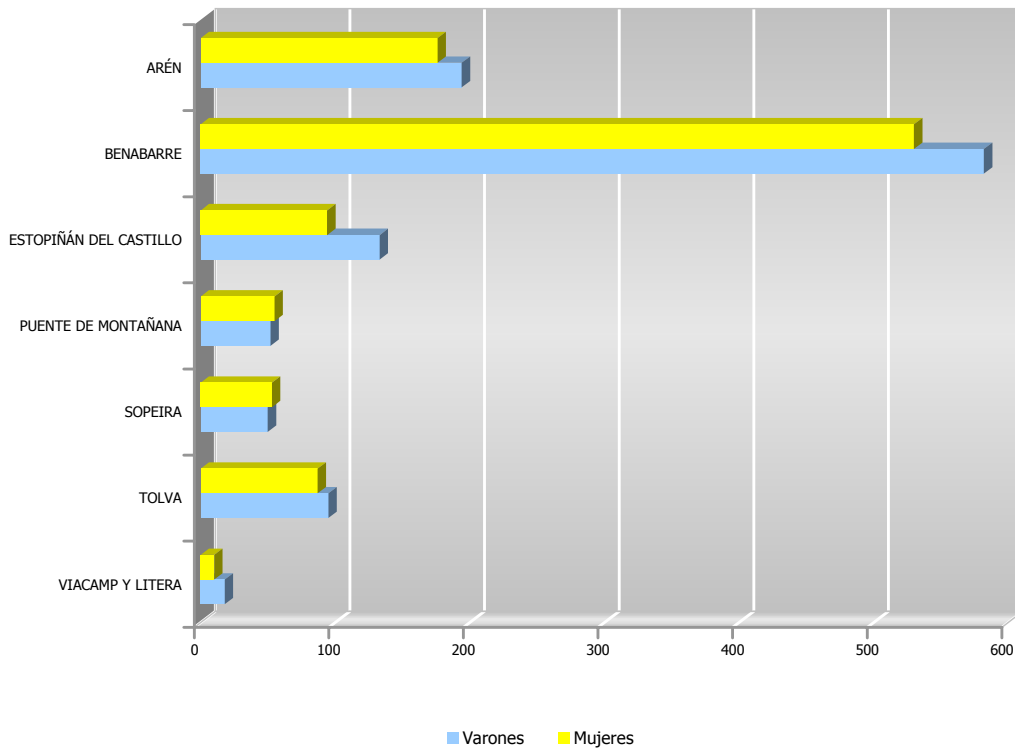
El centro de salud esta situado en:

C/ Aurignae, 1
22580 Benabarre (Huesca)
Tel.: 974543176
Fax: 974543176

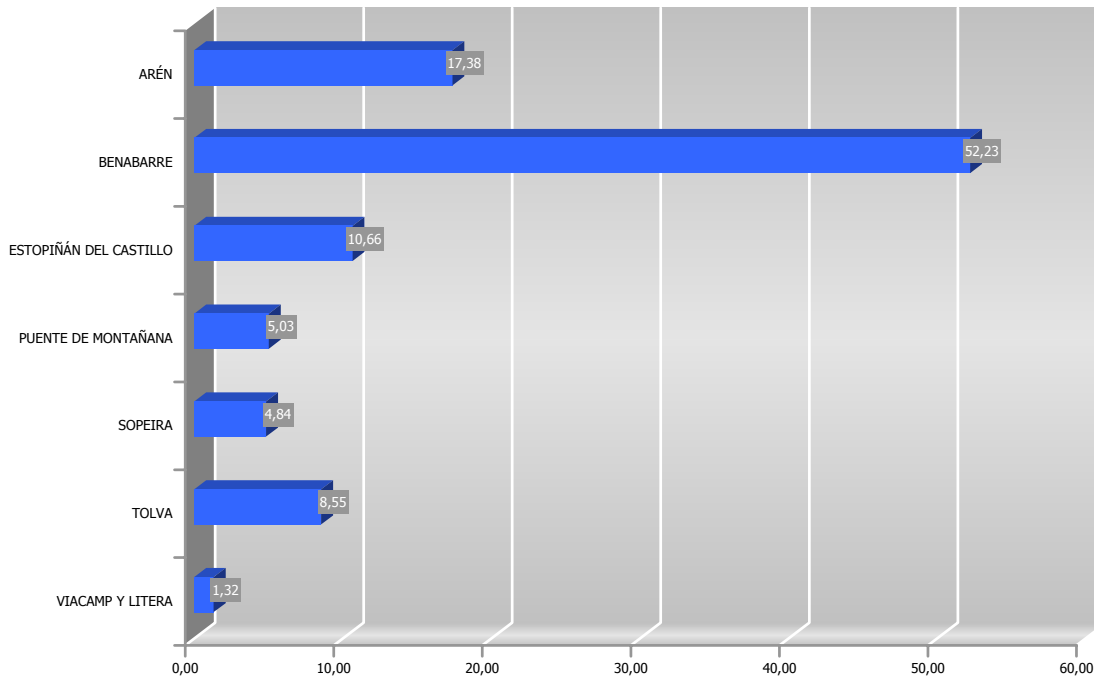
ORGANIZACIÓN TERRITORIAL DE LA ZONA DE SALUD DE BENABARRE

MUNICIPIO	ENTIDAD	HABITANTES	VARONES	MUJERES
ARÉN	Arén	247	127	120
	Berganuy	6	4	2
	Betesa	8	5	3
	Campamento	18	9	9
	Casa Consistorial	13	7	6
	Molinos (Los)	6	4	2
	Puimolar	3	2	1
	Rivera de Vall	6	3	3
	San Martín	6	4	2
	Sas (El)	23	13	10
	Sobrecastell	34	16	18
		370	194	173
BENABARRE	Aler	31	16	15
	Antenza	13	8	5
	Benabarre	841	435	406
	Caladrones	75	38	37
	Castillo de Plá	24	14	10
	Ciscar	27	14	13
	Estaña	9	7	2
	Pilzán	19	11	8
	Purroy de la Solana	73	39	34
		1.112	582	530
ESTOPIÑÁN DEL CASTILLO	Caserras del Castillo	6	4	2
	Estopiñán	208	119	89
	Saganta	13	10	3
		227	133	94
PUENTE DE MONTAÑANA	Montañana	13	5	8
	Puente de Montañana	89	45	44
	Torre Baro	5	2	3
		107	52	55
SOPEIRA	Pallerol	7	4	3
	Santorens	21	13	8
	Sopeira	75	33	42
		103	50	53
TOLVA	Almunia de San Lorenzo	0	0	0
	Luzas	24	12	12
	Sagarras Bajas	29	18	11
	Tolva	129	65	64
		182	95	87
VIACAMP Y LITERA	Chiriveta	3	2	1
	Estall	1	0	1
	Litera	9	7	2
	Viacamp	15	9	6
		28	18	10
POBLACIÓN TOTAL		2.129	1.124	1.005

POBLACIÓN POR SEXO DE LA ZONA DE SALUD DE BENABARRE



PORCENTAJE DE POBLACIÓN DE LOS MUNICIPIOS DE LA ZONA DE SALUD DE BENABARRE



ZONA DE SALUD DE BERBEGAL

La zona de salud de Berbegal tiene una población de 2.141 habitantes: 1.094 varones y 1.047 mujeres. Esta zona incluye 8 municipios y 16 entidades singulares de población. El Equipo de Atención Primaria está constituido y en funcionamiento desde el 18 de noviembre de 1998.

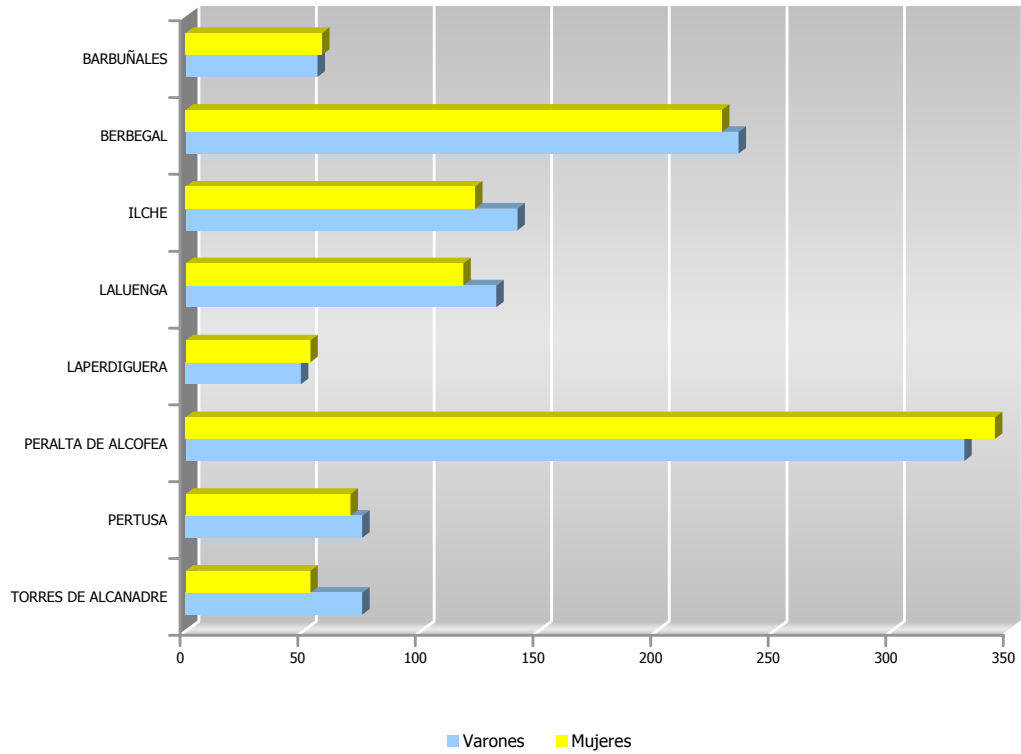
El centro de salud está situado en:

C/ Mayor, s/n
22131 Berbegal (Huesca)
Tel.: 974301515
Fax: 974301313

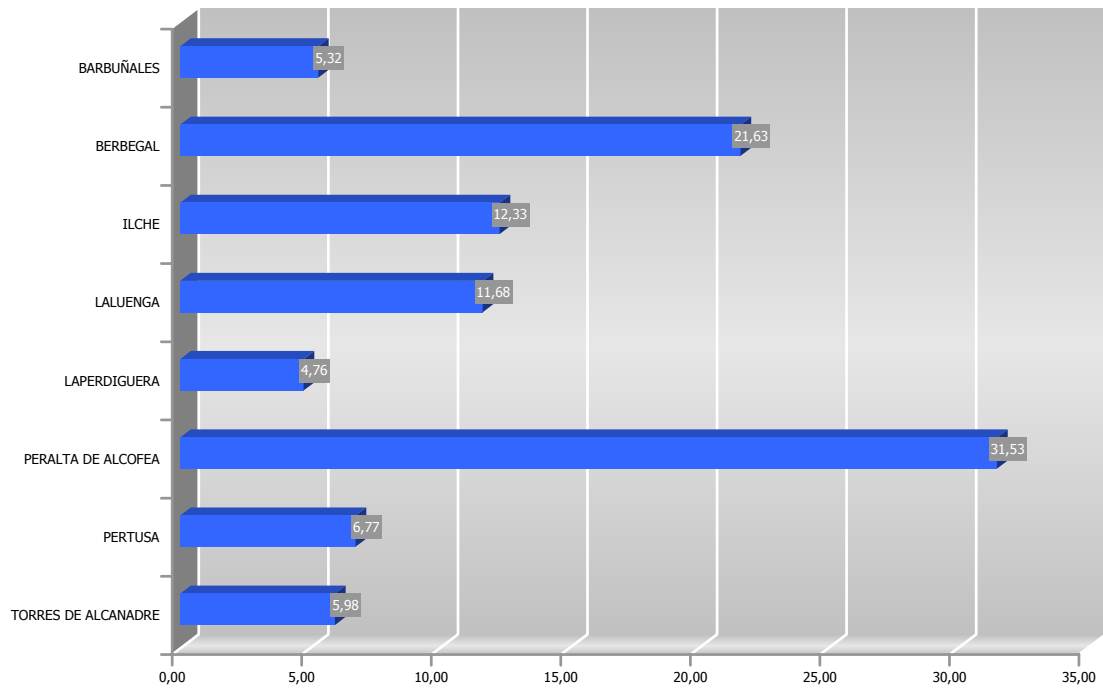
ORGANIZACIÓN TERRITORIAL DE LA ZONA DE SALUD DE BERBEGAL

MUNICIPIO	ENTIDAD	HABITANTES	VARONES	MUJERES
BARBUÑALES	Barbuñales	114	56	58
BERBEGAL	Berbegal	463	235	228
ILCHE	Fornillos	77	44	33
	Ilche	29	13	16
	Monesma	59	32	27
	Morilla	72	38	34
	Odina	11	6	5
	Permisán	16	8	8
			264	141
LALUENGA	Laluenga	250	132	118
LAPERDIGUERA	Laperdiguera	102	49	53
PERALTA DE ALCOFEA	Lagunarrota	117	61	56
	Peralta de Alcofea	465	222	243
	Tormillo (El)	93	48	45
		675	331	344
PERTUSA	Pertusa	145	75	70
TORRES DE ALCANADRE	Lacuadrada	26	17	9
	Torres de Alcanadre	102	58	44
		128	75	53
POBLACIÓN TOTAL		2.141	1.094	1.047

POBLACIÓN POR SEXO DE LA ZONA DE SALUD DE BERBEGAL



PORCENTAJE DE POBLACIÓN DE LOS MUNICIPIOS DE LA ZONA DE SALUD DE BERBEGAL



ZONA DE SALUD DE BINÉFAR

La zona de salud de Binéfar tiene una población de 12.175 habitantes: 6.282 varones y 5.893 mujeres. Esta zona incluye 5 municipios y 17 entidades singulares de población⁷. El Equipo de Atención Primaria de esta zona de salud está constituido y en funcionamiento desde el 12 de junio de 1995.

El centro de salud está situado en:

C/ Mariano de Pano, 34

22500 Binéfar (Huesca)

Tel.: 974430911

Fax: 974430728

Esta zona de salud ha tenido las siguientes modificaciones:

- Esta zona ha sido modificada por el Decreto 85/1992, de 28 de abril, de la Diputación General de Aragón, por el que se incorpora la entidad de San Miguel a la zona de salud de Binéfar, anteriormente incluida en la zona de salud de Fraga.
- Esta zona ha sido modificada por el Decreto 82/2004, de 13 de abril, del Gobierno de Aragón por el que las entidades de población de Gabasa y Peralta de la Sal, pertenecientes al municipio de Peralta de Calasanz e incluidas en la zona de salud de Binéfar, pasan a pertenecer a la zona de salud de Monzón Rural; y la entidad de Cuatrocorz, perteneciente al municipio de Peralta de Calasanz e incluida en la zona de salud de Binéfar, pasa a pertenecer a la zona de salud de Tamarite de Litera.

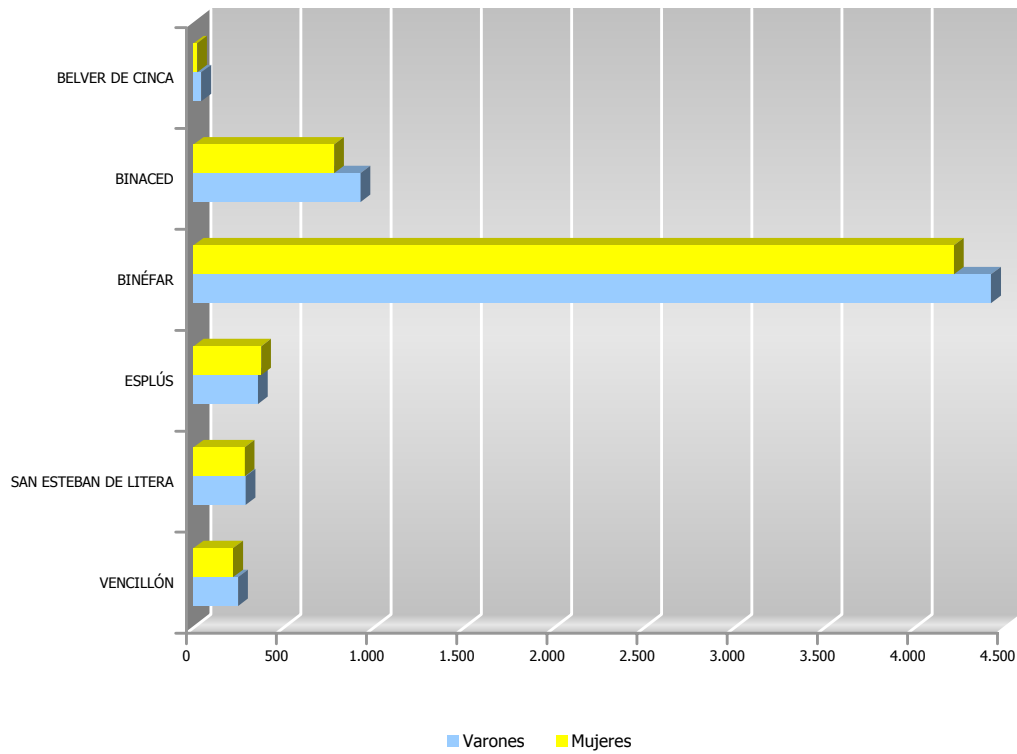
⁷ No se contabiliza el municipio de Belver de Cinca cuya capitalidad está incluida en la zona de salud Albalate de Cinca.

ORGANIZACIÓN TERRITORIAL DE LA ZONA DE SALUD DE BINÉFAR

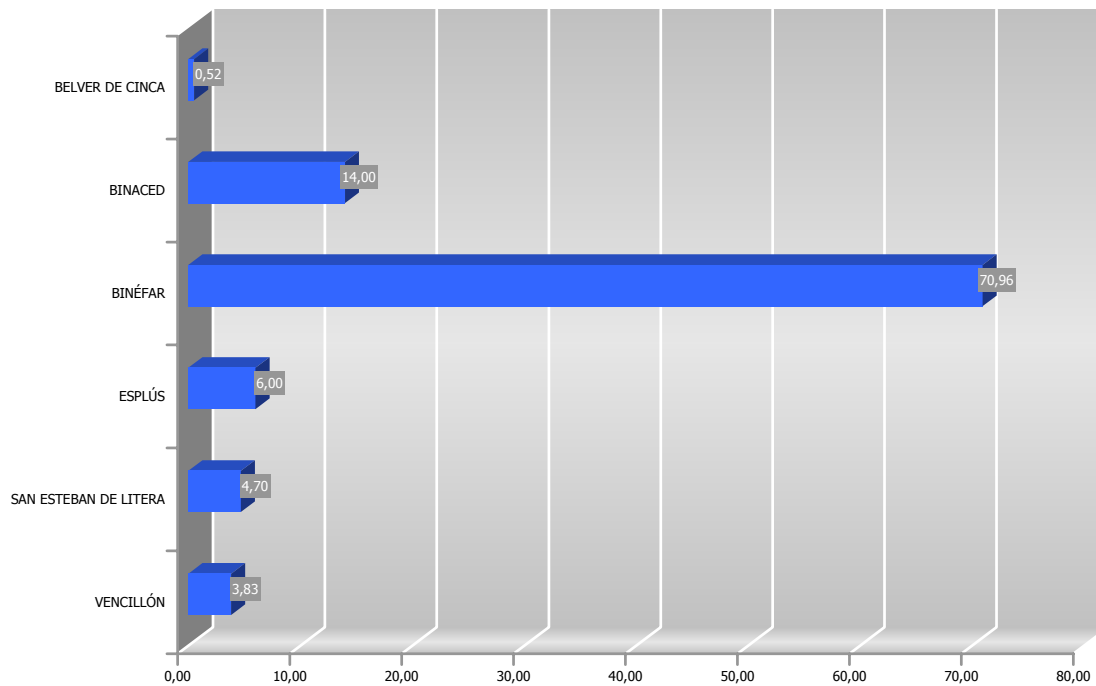
MUNICIPIO	ENTIDAD	HABITANTES	VARONES	MUJERES	
BELVER DE CINCA¹	Monte Julia	18	13	5	
	San Miguel	30	20	10	
	Valonga	15	10	5	
		63	43	20	
BINACED	Binaced	1.488	817	671	
	Valcarca	216	108	108	
		1.704	925	779	
BINÉFAR	Binéfar	8.639	4.422	4.217	
	ESPLÚS	Bochosa (La)	0	0	0
		Egasa	17	9	8
		Esplús	645	315	330
		Mapsa	8	3	5
		Moncasi	12	8	4
		Pueblas (Las)	21	10	11
		Rolzasa	4	1	3
		Santa María del Pilar	24	11	13
		Torregrosa	0	0	0
	731	357	374		
SAN ESTEBAN DE LITERA	San Esteban de Litera	572	288	284	
VENCILLÓN	Vencillón	466	247	219	
POBLACIÓN TOTAL		12.175	6.282	5.893	

1: La entidad de Belver de Cinca, capitalidad del municipio del mismo nombre, está incluida en la zona de salud de Albalate de Cinca.

POBLACIÓN POR SEXO DE LA ZONA DE SALUD DE BINÉFAR



PORCENTAJE DE POBLACIÓN DE LOS MUNICIPIOS DE LA ZONA DE SALUD DE BINÉFAR



Nota: Belver de Cinca no representa el municipio de Belver de Cinca sino exclusivamente las entidades singulares de dicho municipio que están incluidas en esta zona de salud (ver tabla).

ZONA DE SALUD DE CASTEJÓN DE SOS

La zona de salud de Castejón de Sos tiene una población de 4.236 habitantes: 2.266 varones y 1.970 mujeres. Esta zona incluye 11 municipios y 59 entidades singulares de población. El Equipo de Atención Primaria de esta zona de salud está constituido y en funcionamiento desde el 15 de agosto de 1987.

El centro de salud está situado en:
 Avda. El Ral, 2
 22466 Castejón de Sos (Huesca)
 Tel.: 974553187
 Fax: 974553253

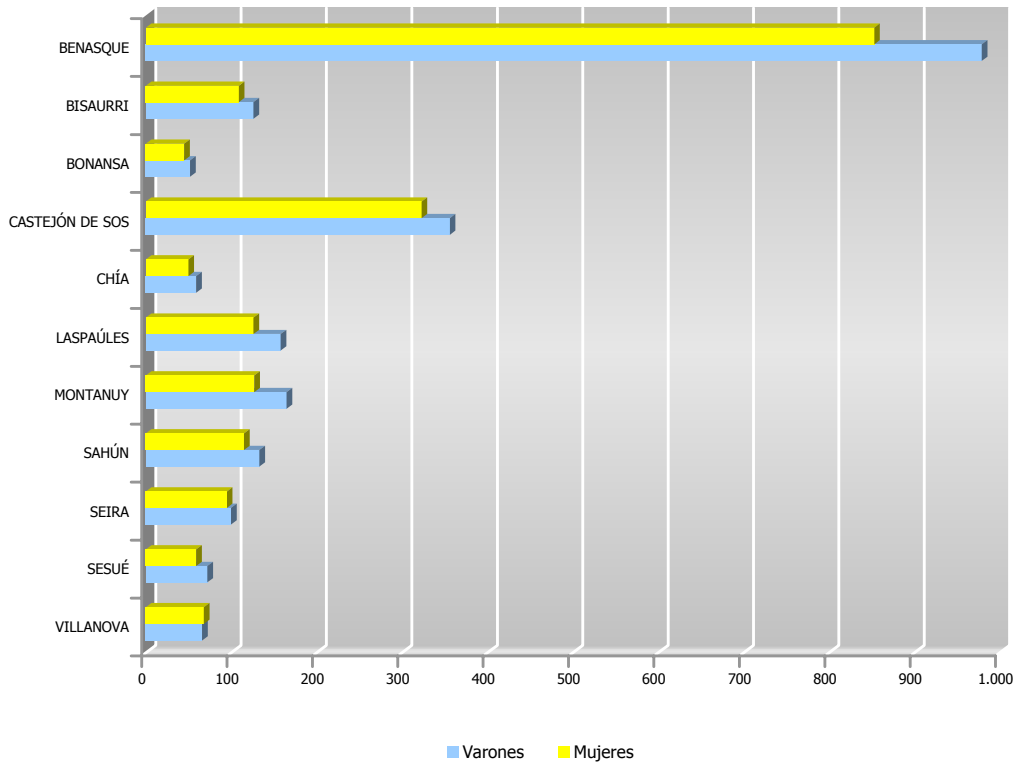
ORGANIZACIÓN TERRITORIAL DE LA ZONA DE SALUD DE CASTEJÓN DE SOS

MUNICIPIO	ENTIDAD	HABITANTES	VARONES	MUJERES
BENASQUE	Anciles	101	56	45
	Benasque	1.418	752	666
	Cerler	313	171	142
		1.832	979	232
BISAURRI	Arasan	39	23	16
	Bisaurri	88	43	45
	Gabas	33	15	18
	San Feliú de Veri	43	25	18
	San Martín de Veri	11	8	3
	Urmella	21	12	9
	235	126	109	
BONANSA	Bibiles	2	2	0
	Bonansa	73	39	34
	Buira	15	7	8
	Cires	3	2	1
	Espolla	1	1	0
	Gabarret	0	0	0
	Torre de Buira	3	1	2
	97	52	45	
CASTEJÓN DE SOS	Castejón de Sos	563	289	274
	Liri	13	11	2
	Ramastue	13	11	2
	Run (El)	62	30	32
	651	341	310	
CHÍA	Chía	109	59	50

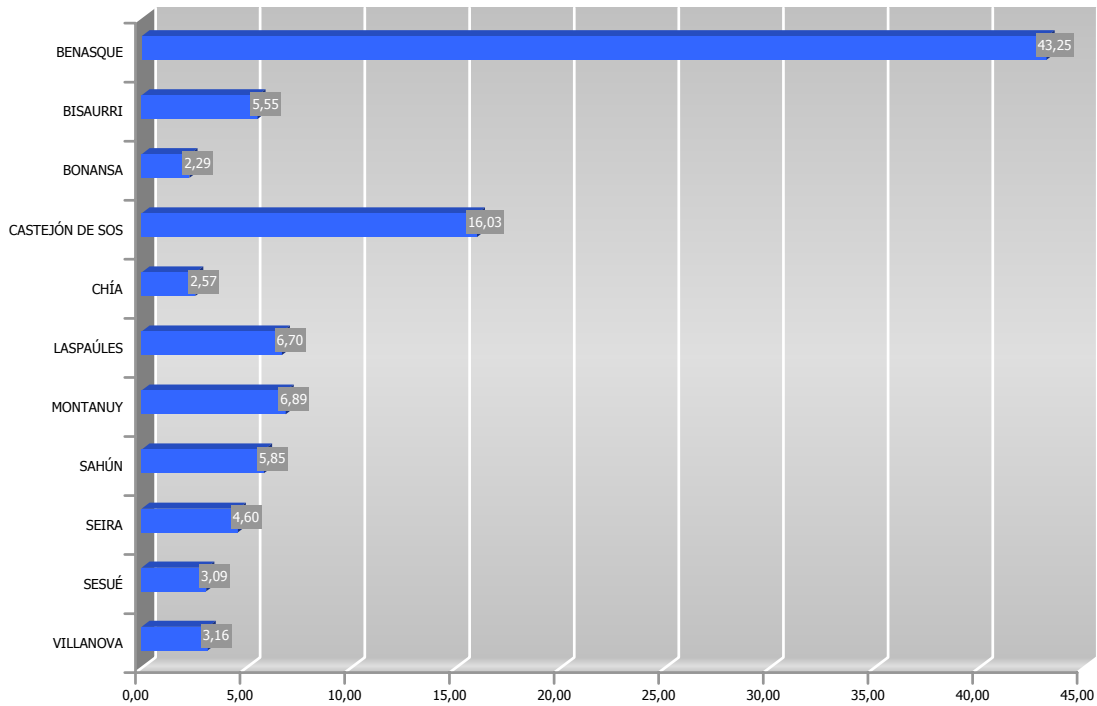
ORGANIZACIÓN TERRITORIAL DE LA ZONA DE SALUD DE CASTEJÓN DE SOS (CONTINUACIÓN)

MUNICIPIO	ENTIDAD	HABITANTES	VARONES	MUJERES
LASPAÚLES	Abella	24	15	9
	Alins	12	7	5
	Ardanué	6	2	4
	Denuy	16	7	9
	Espés	16	9	7
	Espés Alto	8	6	2
	Laspaúles	106	59	47
	Llagunas	3	3	0
	Neril	19	9	10
	Suils	36	19	17
	Villaplana	8	5	3
	Villarrue	30	17	13
			284	158
MONTANUY	Aneto	28	17	11
	Ardanuy	6	2	4
	Benifons	13	8	5
	Bono	5	4	1
	Castanesa	33	20	13
	Castarne	18	10	8
	Ervera	9	3	6
	Escane	10	6	4
	Estet	7	5	2
	Fonchanina	6	5	1
	Forcat	10	6	4
	Ginaste	21	11	10
	Montanuy	64	33	31
	Noales	37	22	15
	Ribera	3	2	1
Señiu	18	9	9	
Viñal	4	2	2	
		292	165	127
SAHÚN	Eresue	23	15	8
	Eriste	107	59	48
	Sahún	118	59	59
		248	133	115
SEIRA	Abi	30	15	15
	Barbaruens	29	15	14
	Seira	136	70	66
		195	100	95
SESUÉ	Sesué	107	55	52
	Sos	24	17	7
		131	72	59
VILLANOVA	Villanova	134	66	68
POBLACIÓN TOTAL		4.236	2.266	1.970

POBLACIÓN POR SEXO DE LA ZONA DE SALUD DE CASTEJÓN DE SOS



PORCENTAJE DE POBLACIÓN DE LOS MUNICIPIOS DE LA ZONA DE SALUD DE CASTEJÓN DE SOS



ZONA DE SALUD DE FRAGA

La zona de salud de Fraga tiene una población de 17.186 habitantes: 8.860 varones y 8.326 mujeres. Esta zona incluye 6 municipios y 8 entidades singulares de población. El Equipo de Atención Primaria de esta zona de salud está constituido y en funcionamiento desde el 1 de agosto de 1990.

El centro de salud está situado en:

C/ Manuel Alabart, s/n
22520 Fraga (Huesca)
Tel.: 974472517
Fax: 974473209

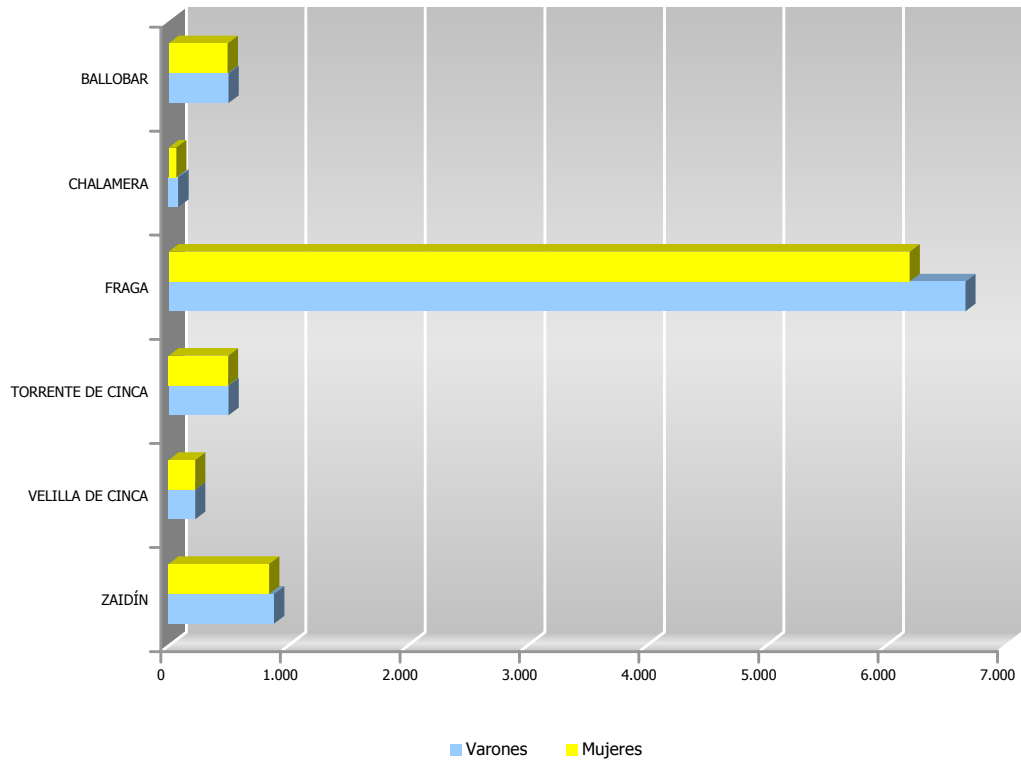
Esta zona de salud ha tenido las siguientes modificaciones:

- Esta zona ha sido modificada por el Decreto 85/1992, de 28 de abril, de la Diputación General de Aragón, por el que se incorpora la entidad de San Miguel a la zona de salud de Binéfar, anteriormente incluida en la zona de salud de Fraga.

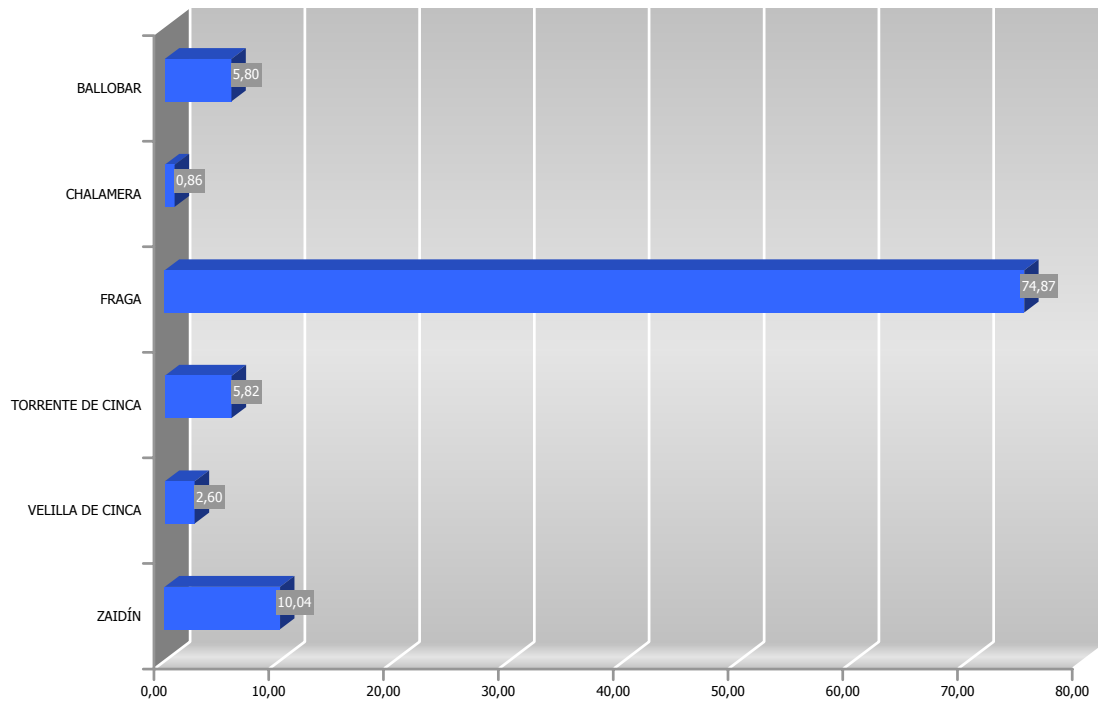
ORGANIZACIÓN TERRITORIAL DE LA ZONA DE SALUD DE FRAGA

MUNICIPIO	ENTIDAD	HABITANTES	VARONES	MUJERES
BALLOBAR	Ballobar	997	502	495
CHALAMERA	Chalamera	148	83	65
FRAGA	Fraga	12.443	6.446	5.997
	Litera	163	96	67
	Miralsot	262	125	137
			12.868	6.667
TORRENTE DE CINCA	Torrente de Cinca	1.001	502	499
VELILLA DE CINCA	Velilla de Cinca	446	223	223
ZAIDÍN	Zaidín	1.726	883	843
POBLACIÓN TOTAL		17.186	8.860	8.326

POBLACIÓN POR SEXO DE LA ZONA DE SALUD DE FRAGA



PORCENTAJE DE POBLACIÓN DE LOS MUNICIPIOS DE LA ZONA DE SALUD DE FRAGA



ZONA DE SALUD DE GRAUS

La zona de salud de Graus tiene una población de 6.033 habitantes: 3.055 varones y 2.978 mujeres. Esta zona incluye 17 municipios y 86 entidades singulares de población⁸. El Equipo de Atención Primaria de esta zona de salud está constituido y en funcionamiento desde el 1 de noviembre de 1989.

El centro de salud está situado en:

Avda. Valle de Arán, 2
22430 Graus (Huesca)
Tel.: 974540500
Fax: 974540467

ORGANIZACIÓN TERRITORIAL DE LA ZONA DE SALUD DE GRAUS

MUNICIPIO	ENTIDAD	HABITANTES	VARONES	MUJERES
CAMPO	Beleder	16	9	7
	Campo	288	133	155
		304	142	162
CAPELLA	Capella	298	149	149
	Laguarres	75	41	34
	Pociello	15	5	10
		388	195	193
CASTIGALEU	Castigaleu	113	64	49
	San Lorenzo	1	1	0
		114	65	49
FORADADA DEL TOSCAR	Bacamorta	4	3	1
	Colladas (Las)	15	7	8
	Espluga	23	10	13
	Foradada del Toscar	22	14	8
	Lacort	6	3	3
	Lascorz	6	5	1
	Morillo de Liena	67	31	36
	Navarri	14	7	7
	Senz	29	14	15
	Viu	34	14	20
		220	108	112
FUEVA (LA)¹	Caneto	18	11	7
	Clamosa	2	1	1
	Lapenilla	0	0	0
	Salinas de Trillo	11	6	5
	Trillo	3	1	2
	Troncedo	33	17	16
		67	36	31

⁸ No se contabiliza el municipio de La Fueva cuya capitalidad y el resto de entidades que lo constituyen están incluidas en la zona de salud de Aínsa.

ORGANIZACIÓN TERRITORIAL DE LA ZONA DE SALUD DE GRAUS (CONTINUACIÓN)

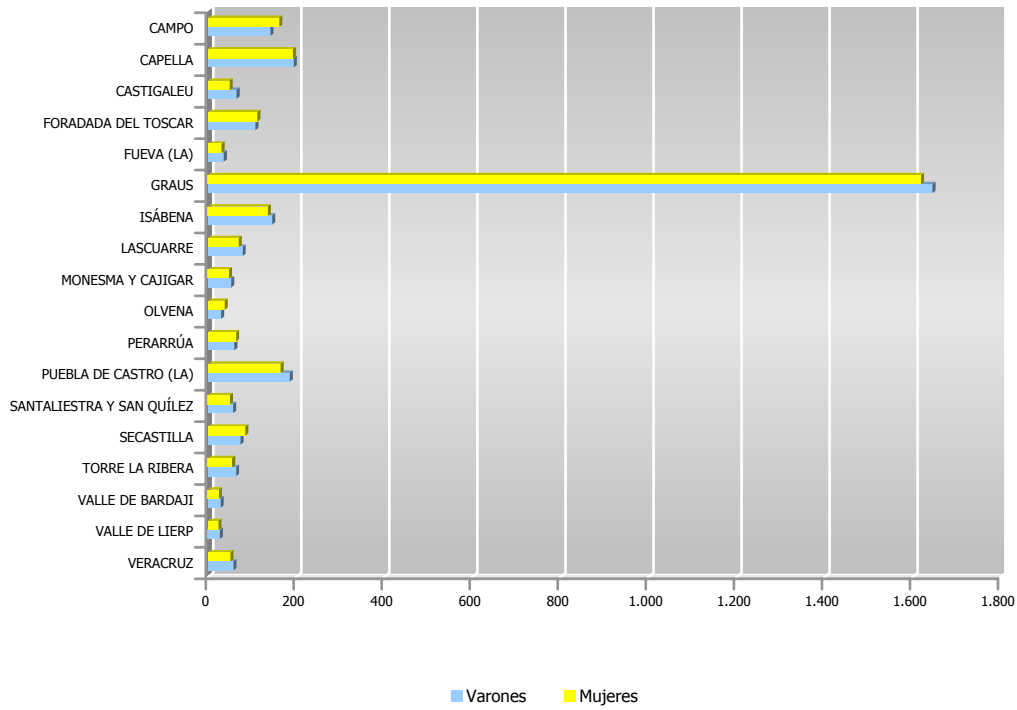
MUNICIPIO	ENTIDAD	HABITANTES	VARONES	MUJERES	
GRAUS	Abenzoas	1	1	0	
	Aguilar	3	2	1	
	Aguinaliu	29	15	14	
	Bellestar	34	19	15	
	Benavente de Aragón	34	16	18	
	Centenera	23	14	9	
	Ejep	25	14	11	
	Graus	2.497	1.243	1.254	
	Guel	27	16	11	
	Juseu	46	24	22	
	Panillo	64	36	28	
	Pano	4	2	2	
	Puebla de Fantova (La)	139	72	67	
	Puebla del Món (La)	6	4	2	
	Pueyo de Marguillén	31	14	17	
	Soler (El)	23	10	13	
	Torre de Esera	47	22	25	
	Torre de Obato	14	7	7	
	Torrelabad	20	11	9	
	Torres del Obispo	157	83	74	
	Ventas de Santa Lucía (Las)	42	21	21	
			3.266	1.646	1.620
	ISÁBENA	Esdolomada	8	4	4
Merli		21	11	10	
Mont de Roda		7	3	4	
Puebla de Roda (La)		139	71	68	
Riguala de Serraduy		7	3	4	
Roda de Isábena		39	19	20	
San Esteban del Mall		8	4	4	
Serraduy		42	24	18	
Vileta de Serraduy (La)		11	7	4	
			282	146	136
LASCUARRE	Lascuarre	149	79	70	
MONESMA Y CAJIGAR	Cajigar	60	34	26	
	Monesma	41	19	22	
		101	53	48	
OLVENA	Olvena	68	30	38	
PERARRÚA	Besians	51	23	28	
	Perarrúa	73	37	36	
		124	60	64	
PUEBLA DE CASTRO (LA)	Lago de Barasona	77	43	34	
	Puebla de Castro (La)	274	143	131	
		351	186	165	
SANTALIESTRA Y SAN QUÍLEZ	Santaliestra y San Quílez	107	57	50	
SECASTILLA	Secastilla	116	56	60	
	Torreciudad	23	10	13	
	Ubiergo	20	8	12	
		159	74	85	

ORGANIZACIÓN TERRITORIAL DE LA ZONA DE SALUD DE GRAUS (CONTINUACIÓN)

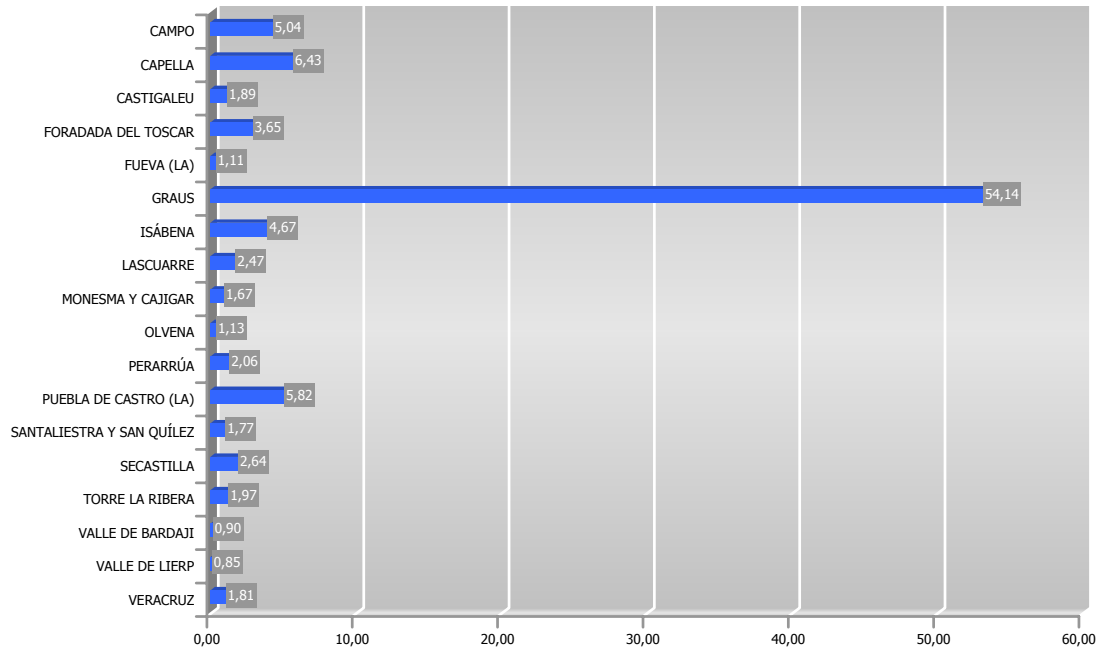
MUNICIPIO	ENTIDAD	HABITANTES	VARONES	MUJERES
TORRE LA RIBERA	Torre la Ribera	29	18	11
	Vilas del Turbón	39	21	18
	Villacarli	31	17	14
	Visalibons	20	8	12
		119	64	55
VALLE DE BARDAJI	Aguascaldas	48	25	23
	Biescas	2	2	0
	LLert	0	0	0
	Santa Maura	4	2	2
		54	29	25
VALLE DE LIERP	Egea	15	8	7
	Padarniu	8	5	3
	Pueyo	6	2	4
	Reperos	0	0	0
	Sala	6	3	3
	Serrate	16	9	7
		51	27	24
VERACRUZ	Ballabriga	3	2	1
	Beranuy	39	19	20
	Biescas de Obarra	13	10	3
	Calvera	18	8	10
	Herrerías (Las)	12	7	5
	Morens	4	2	2
	Pardinella	20	10	10
		109	58	51
POBLACIÓN TOTAL		6.033	3.055	2.978

1: La capitalidad y el resto de entidades del municipio de La Fueva están incluidas en la zona de salud de Aínsa.

POBLACIÓN POR SEXO DE LA ZONA DE SALUD DE GRAUS



PORCENTAJE DE POBLACIÓN DE LOS MUNICIPIOS DE LA ZONA DE SALUD DE GRAUS



Nota: La Fueva no representa el municipio de La Fueva sino exclusivamente las entidades singulares de dicho municipio que están incluidas en esta zona de salud (ver tabla).

ZONA DE SALUD DE LAFORTUNADA

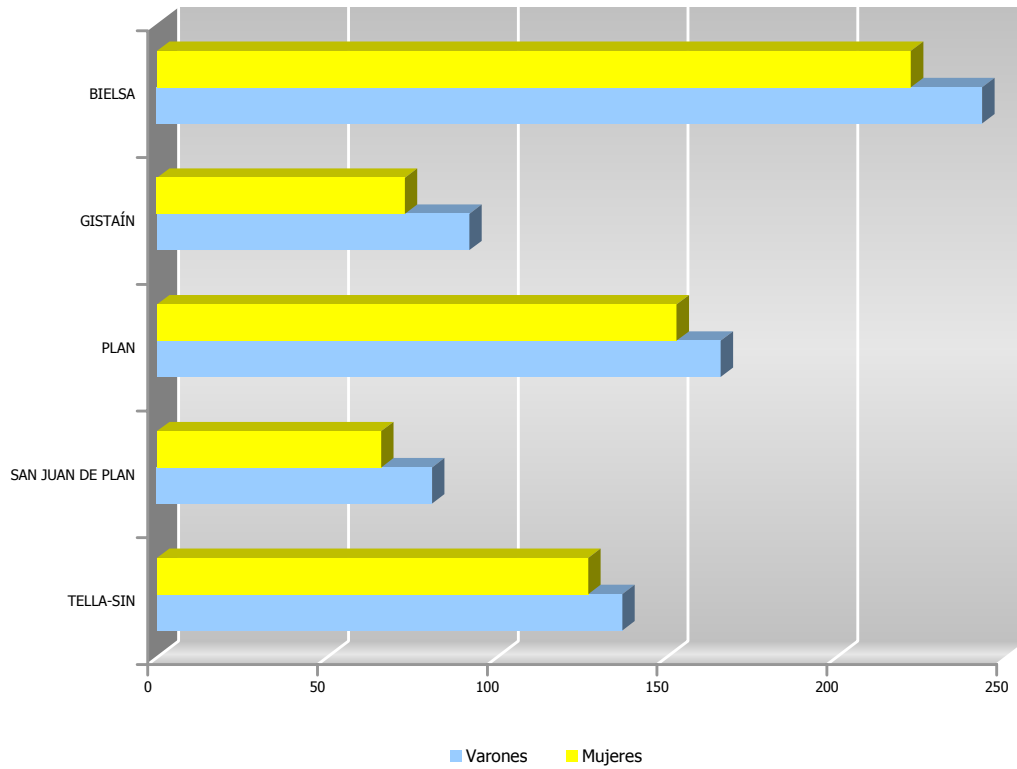
La zona de salud de Lafortunada tiene una población de 1.360 habitantes: 719 varones y 641 mujeres. Esta zona incluye 5 municipios y 18 entidades singulares de población. El Equipo de Atención Primaria de esta zona de salud está constituido y en funcionamiento desde el 1 de julio de 1992.

El centro de salud está situado en:
 Avda. Pinera, 2
 22364 Lafortunada (Huesca)
 Tel.: 974504031
 Fax: 974504036

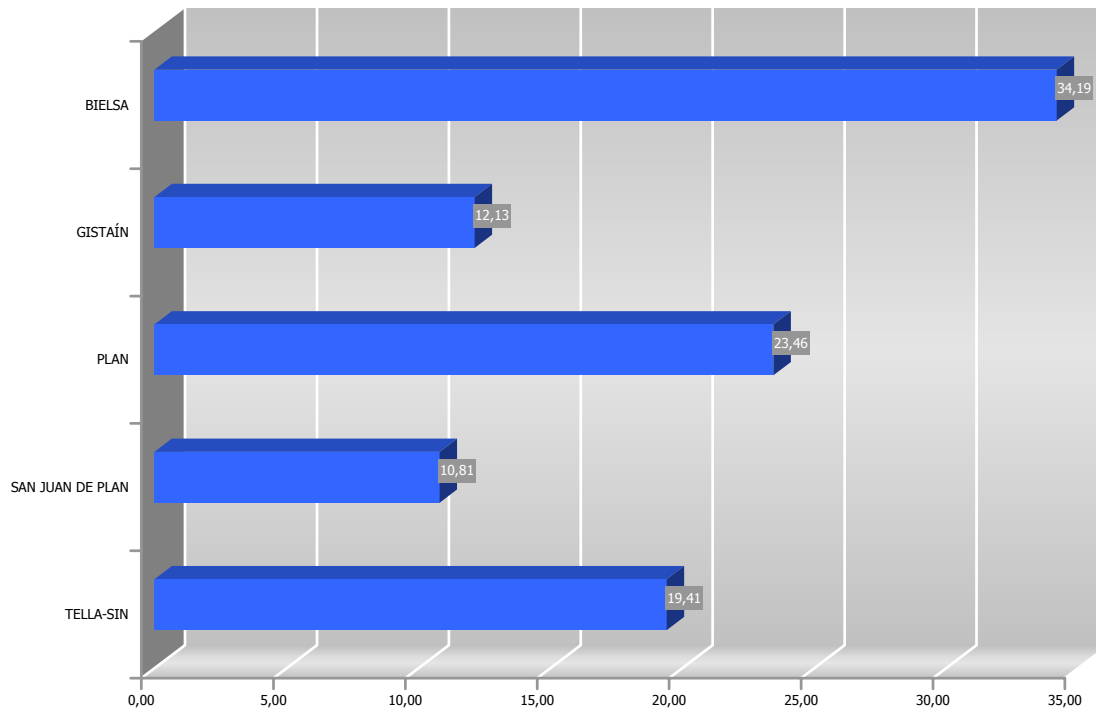
ORGANIZACIÓN TERRITORIAL DE LA ZONA DE SALUD DE LAFORTUNADA

MUNICIPIO	ENTIDAD	HABITANTES	VARONES	MUJERES
BIELSA	Bielsa	310	153	157
	Chisagüés	20	14	6
	Espierba	31	17	14
	Javierre	36	20	16
	Parzan	62	36	26
	Salinas de Bielsa	6	3	3
			465	243
GISTAÍN PLAN	Gistaín	165	92	73
	Plan	203	101	102
	Saravillo	79	44	35
	Serveto	37	21	16
		319	166	153
SAN JUAN DE PLAN TELLA-SIN	San Juan de Plan	147	81	66
	Badaín	13	8	5
	Hospital	9	3	6
	Lafortunada	137	72	65
	Revilla	7	3	4
	Salinas	21	8	13
	Sin	42	24	18
	Tella	35	19	16
		264	137	127
POBLACIÓN TOTAL		1.360	719	641

POBLACIÓN POR SEXO DE LA ZONA DE SALUD DE LAFORTUNADA



PORCENTAJE DE POBLACIÓN DE LOS MUNICIPIOS DE LA ZONA DE SALUD DE LAFORTUNADA



ZONA DE SALUD DE MONZÓN RURAL

La zona de salud de Monzón Rural tiene una población de 3.995 habitantes: 2.032 varones y 1.963 mujeres. Esta zona incluye 8 municipios y 17 entidades singulares de población⁹. El Equipo de Atención Primaria está constituido y en funcionamiento desde el 22 de diciembre de 1997.

El centro de salud está situado en:

C/ San José de Calasanz, 1

22400 Monzón (Huesca)

Tel.: 974417046

Fax: 974415574

Esta zona de salud ha tenido las siguientes modificaciones:

- Esta zona de salud se creó por desdoblamiento de la antigua zona de salud de Monzón en dos zonas de salud: Monzón Rural y Monzón Urbana, mediante Decreto 27/1995, de 21 de febrero, de la Diputación General de Aragón.
- Esta zona ha sido modificada por el Decreto 82/2004, de 13 de abril, del Gobierno de Aragón por el que las entidades de población de Gabasa y Peralta de la Sal, pertenecientes al municipio de Peralta de Calasanz e incluidas en la zona de salud de Binéfar, pasan a pertenecer a la zona de salud de Monzón Rural.

⁹ No se contabiliza el municipio de Monzón cuya capitalidad y el resto de entidades que lo constituyen están incluidas en la zona de salud de Monzón Urbano.

ORGANIZACIÓN TERRITORIAL DE LA ZONA DE SALUD DE MONZÓN RURAL

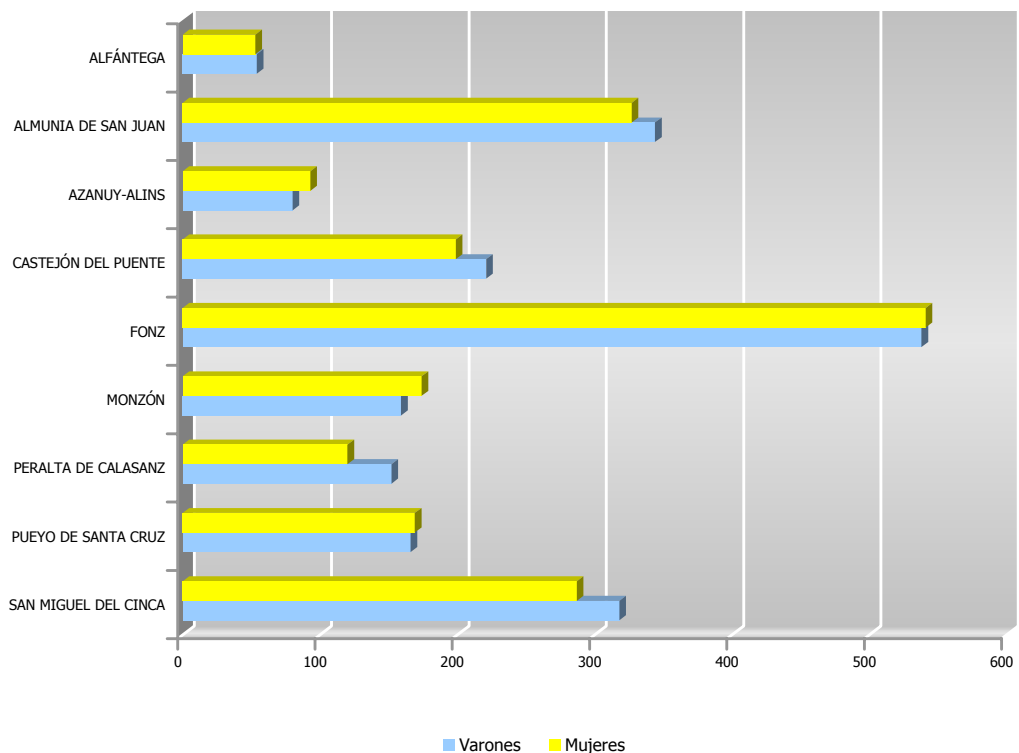
MUNICIPIO	ENTIDAD	HABITANTES	VARONES	MUJERES
ALFÁNTEGA	Alfántega	107	54	53
ALMUNIA DE SAN JUAN	Almunia de San Juan	666	342	324
	Ariestolas	5	2	3
		671	344	327
AZANUY-ALINS	Alins del Monte	9	6	3
	Azanuy	164	74	90
		173	80	93
CASTEJÓN DEL PUENTE	Castejón del Puente	420	221	199
FONZ	Cofita	205	106	99
	Fonz	874	432	442
		1.079	538	541
MONZÓN¹	Conchel	174	77	97
	Estación de Selgua (La)	4	2	2
	Selgua	155	80	75
		333	159	174
PERALTA DE CALASANZ²	Calasanz	61	35	26
	Gabasa	16	10	6
	Peralta de la Sal	195	107	88
		272	152	120
PUEYO DE SANTA CRUZ	Pueyo de Santa Cruz	335	166	169
SAN MIGUEL DEL CINCA³	Estiche de Cinca	148	81	67
	Pomar del Cinca	457	237	220
		605	318	287
POBLACIÓN TOTAL		3.995	2.032	1.963

1: La capitalidad del municipio de Monzón y la entidad de Poblado Monsanto están incluidas en la zona de salud de Monzón Urbana.

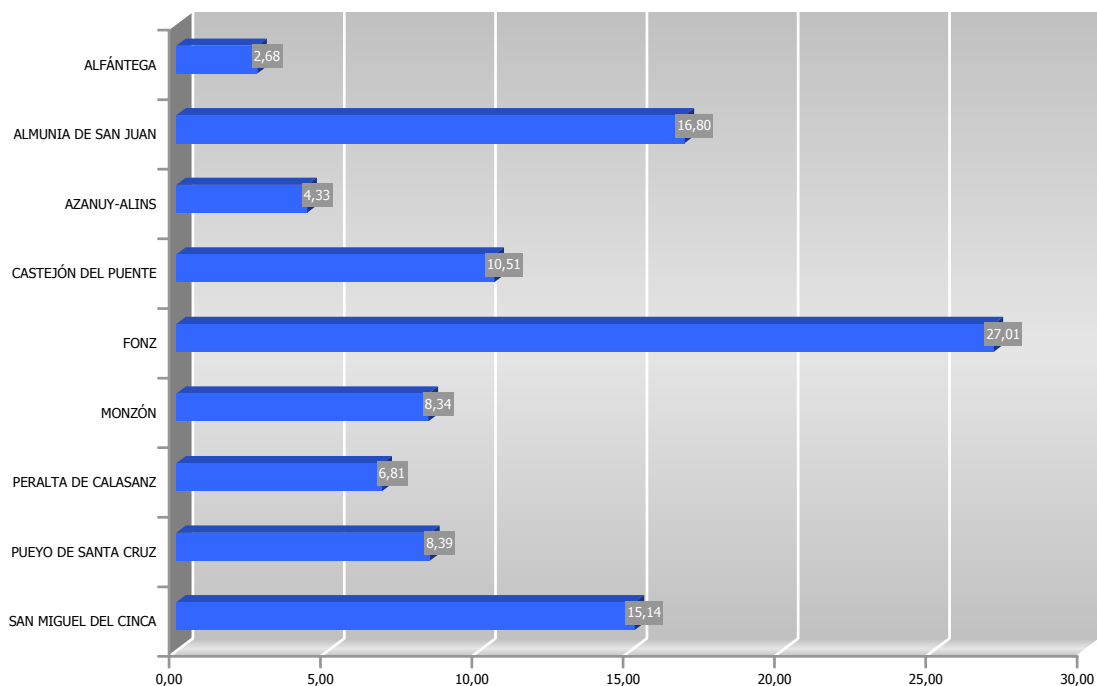
2: La entidad de Cuatrocorz, perteneciente al municipio de Peralta de Calasanz, está incluida en la zona de salud de Tamarite de Litera.

3: La entidad de Santalecina, perteneciente al municipio de San Miguel del Cinca, está incluida en la zona de salud de Albalate de Cinca.

POBLACIÓN POR SEXO DE LA ZONA DE SALUD DE MONZÓN RURAL



PORCENTAJE DE POBLACIÓN DE LOS MUNICIPIOS DE LA ZONA DE SALUD DE MONZÓN RURAL



Nota: Monzón no representa el municipio de Monzón sino exclusivamente las entidades singulares de dicho municipio que están incluidas en esta zona de salud (ver tabla).

ZONA DE SALUD DE MONZÓN URBANA

La zona de salud de Monzón Urbana tiene una población de 15.062 habitantes: 7.676 varones y 7.386 mujeres. Esta zona incluye la capitalidad del municipio de Monzón y 1 entidad singular de población de dicho municipio. El Equipo de Atención Primaria está constituido y en funcionamiento desde el 1 de agosto de 1990.

El centro de salud está situado en:

C/ San José de Calasanz, 1
22400 Monzón (Huesca)
Tel.: 974402515
Fax: 974415574

Esta zona de salud ha tenido las siguientes modificaciones:

- Esta zona de salud se creó por desdoblamiento de la antigua zona de salud de Monzón en dos zonas de salud: Monzón Rural y Monzón Urbana, a partir del 27 de marzo de 1995, mediante Decreto 27/1995, de 21 de febrero, de la Diputación General de Aragón.

ORGANIZACIÓN TERRITORIAL DE LA ZONA DE SALUD DE MONZÓN URBANA

MUNICIPIO	ENTIDAD	HABITANTES	VARONES	MUJERES
MONZÓN¹	Monzón	15.055	7.671	7.384
	Poblado Monsanto	7	5	2
		15.062	7.676	7.386
POBLACIÓN TOTAL		15.062	7.676	7.386

1: El resto de entidades del municipio de Monzón están incluidas en la zona de salud de Monzón Rural.

ZONA DE SALUD DE TAMARITE DE LITERA

La zona de salud de Tamarite de Litera tiene una población de 7.867 habitantes: 4.006 varones y 3.861 mujeres. Esta zona incluye 8 municipios y 14 entidades singulares de población¹⁰. El Equipo de Atención Primaria de esta zona de salud está constituido y en funcionamiento desde el 1 de junio de 1992.

El centro de salud está situado en:

Avda. Florens Gili, 4
22550 Tamarite de Litera (Huesca)
Tel.: 974421911
Fax: 974421908

Esta zona de salud ha tenido las siguientes modificaciones:

- Esta zona ha sido modificada por el Decreto 82/2004, de 13 de abril, del Gobierno de Aragón por el que la entidad de Cuatrocorz, perteneciente al municipio de Peralta de Calasanz e incluida en la zona de salud de Binéfar, pasa a pertenecer a la zona de salud de Tamarite de Litera.

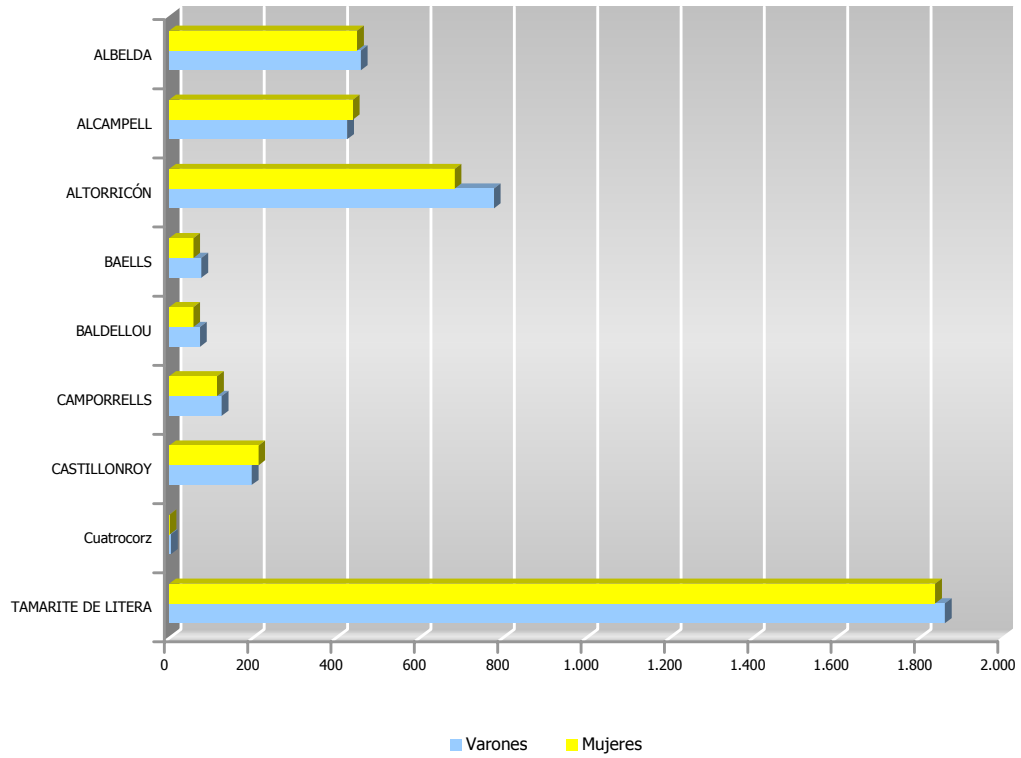
¹⁰ No se contabiliza el municipio de Peralta de Calasanz cuya capitalidad y el resto de entidades que lo constituyen están incluidas en la zona de salud de Monzón Rural.

ORGANIZACIÓN TERRITORIAL DE LA ZONA DE SALUD DE TAMARITE DE LITERA

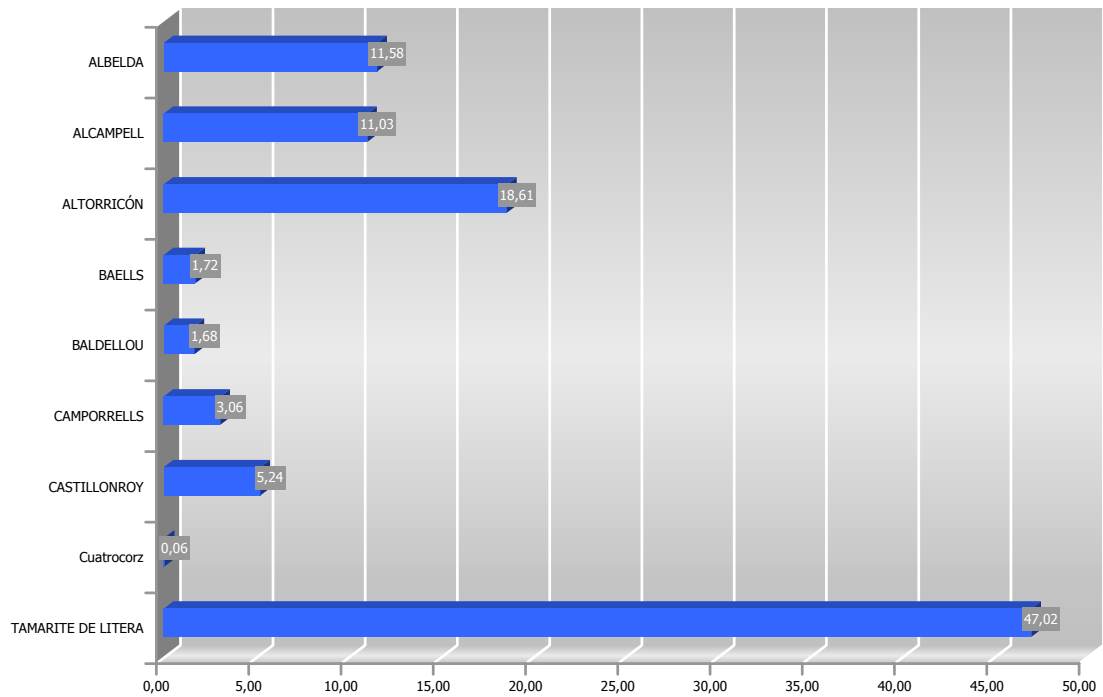
MUNICIPIO	ENTIDAD	HABITANTES	VARONES	MUJERES
ALBELDA	Albelda	911	460	451
ALCAMPELL	Alcampell	868	427	441
ALTORRICÓN	Altorricón	1.464	779	685
BAÉLLS	Baélls	38	21	17
	Nacha	97	56	41
	Zurita	0	0	0
		135	77	58
BALDELLOU	Baldellou	132	74	58
CAMPORRELLS	Camporrells	241	126	115
CASTILLONROY	Castillonroy	405	193	212
	Piñana	0	0	0
	Santa Ana	7	5	2
		412	198	214
PERALTA DE CALASANZ¹	Cuatrocorz	5	4	1
TAMARITE DE LITERA	Algayón	311	162	149
	Tamarite de Litera	3.388	1.699	1.689
		3.699	1.861	1.838
POBLACIÓN TOTAL		7.867	4.006	3.861

1: La capitalidad y el resto de entidades del municipio de Peralta de Calasanz están integradas en la zona de salud de Monzón Rural.

POBLACIÓN POR SEXO DE LA ZONA DE SALUD DE TAMARITE DE LITERA



PORCENTAJE DE POBLACIÓN DE LOS MUNICIPIOS DE LA ZONA DE SALUD DE TAMARITE DE LITERA



Nota: Cuatrocorz es una entidad singular del municipio de Peralta de Calasanz, incluido en la zona de salud de Monzón Rural, por lo que se ha resaltado en minúsculas.